



**STANDARDY OCHRONY
DZIECI W FUNDACJI NOWA
PIĘĆDZIESIĄTNICA**

Standardy ochrony dzieci w Fundacji Nowa Pięćdziesiątka zostały przygotowane na podstawie „Standardów ochrony dzieci w duszpasterstwie pozaparyafialnym” przygotowanym w ramach projektu COD „Standardy ochrony dzieci w Kościele katolickim w Polsce”.

Opracowanie wzorcowe:

Koordinacja projektu: Ewa Kusz

Opracowanie:

o. Paweł Koniarek OP

o. Dominik Ochlak OMI

Małgorzata Terlikowska

Ewelina Zamojska

Redakcja:

Małgorzata Terlikowska

Redakcja techniczna:

Jacek Zaryczny

Dostosowanie standardów dla Fundacji Nowa Pięćdziesiątka:

dr Beata Boguszevska – Notariusz Kurii Archidiecezji Lubelskiej

Ks. Artur Potrapeluk – Prezes Fundacji Nowa Pięćdziesiątka

SPIS TREŚCI

PREAMBUŁA	5
SPECYFIKA DZIAŁALNOŚCI FUNDACJI NOWA PIĘĆDZIESIĄTNICA	6
OBJAŚNIENIE TERMINÓW	6
STANDARD 1	
STWORZENIE I ZACHOWANIE BEZPIECZNEGO ŚRODOWISKA W KOŚCIELE	9
STANDARD 2	
WERYFIKACJA, DELEGOWANIE I EDUKACJA KAPŁANÓW, OSÓB KONSEKROWANYCH, ŚWIECKICH PRACUJĄCYCH Z DZIEĆMI	11
STANDARD 3	3
SPOSÓB REAGOWANIA NA OSKARŻENIA LUB NIEWŁAŚCIWE ZACHOWANIA	14
1. Zalecenia ogólne (czynniki ochronne a czynniki ryzyka)	14
2. Zasady odnoszące się do osoby duszpasterza	15
3. Zasady odnoszące się do funkcjonowania duszpasterstwa	16
3.1. Relacje między dorosłymi a dziećmi	16
3.2. Relacje rówieśnicze	19
4. Zasady dotyczące postępowania w sytuacji niewłaściwego zachowania	19
5. Zasady dotyczące postępowania w sytuacji wystąpienia krzywdy lub jej podejrzenia	20
5.1. Wykorzystanie seksualne dziecka poniżej 15. roku życia	20
5.2. Wykorzystanie seksualne dziecka powyżej 15. roku życia	21
5.3. Wykorzystanie seksualne rówieśnicze	21
6. Zasady interwencji w przypadku krzywdy	21
7. Zasady prowadzenia rozmowy z osobą zgłaszającą krzywdę	23
8. Zasady odnoszące się do dokumentowania przypadku zgłaszanej krzywdy	24
9. Zasady zgłaszania krzywdy instytucjom państwowym i przełożonemu kościelnemu	25

10. Informacje końcowe	28
------------------------	----

STANDARD 4

ZAPEWNIENIE OPIEKI I WSPARCIA OSOBOM SKRZYWDZONYM	28
--	-----------

1. Prawa osoby skrzywdzonej 28
2. Pomoc osobie bezpośrednio skrzywdzonej 29
3. Pomoc profesjonalna osobie skrzywdzonej 29
4. Pomoc duszpasterska osobie skrzywdzonej 31
5. Pomoc rodzinie osoby skrzywdzonej 31
6. Pomoc środowisku rówieśniczemu, w którym dokonała się krzywda 33

STANDARD 5

ZARZĄDZANIE I PRACA Z OSKARŻONYMI O WYKORZYSTYWANIE SEKSUALNE	34
--	-----------

1. Umiejętność rozpoznawania sygnałów ostrzegawczych 34
2. Jak postępować z osobami oskarżonymi 35
 - 2.1. Gdy sprawcą jest duszpasterz 35
 - 2.2. Gdy sprawcą jest osoba świecka (lider wspólnoty, animator) 36
 - 2.3. Gdy sprawcą jest rodzic 36
 - 2.4. Gdy sprawcą jest rówieśnik 37

STANDARD 6	
WSPÓLNA PRACA W DZIELE OCHRONY DZIECI I MŁODZIEŻY	38
STANDARD 7	
EDUKACJA DZIECI I MŁODZIEŻY O OCHRONIE WŁASNYCH GRANIC	40
STANDARD 8	
SZKOLENIA I STAŁE WSPARCIE DLA OSÓB ZAJMUJĄCYCH SIĘ	
PROFILAKTYKA W KOŚCIELE (DUSZPASTERSTWIE)	42
8.1. Zakres szkoleń dotyczących ochrony dzieci	42
STANDARD 9	
ZAPEWNIENIE JAKOŚCI W ZAKRESIE PREWENCJI I CIĄGŁOŚĆ DZIAŁAŃ	
(<i>FOLLOW UP</i>)	44
ZAŁĄCZNIK 1	
OŚWIADCZENIE O KRAJACH ZAMIESZKANIA W CIĄGU OSTATNICH	
20 LAT, INNYCH NIŻ RZECZYPOSPOLITA POLSKA	45
ZAŁĄCZNIK 2	
OŚWIADCZENIE O ZAPOZNANIU SIĘ Z POLITYKĄ OCHRONY DZIECI	
I ZOBOWIĄZANIU DO JEJ PRZESTRZEGANIA	47
ZAŁĄCZNIK 3	
OŚWIADCZENIE DOTYCZĄCE NIEKARALNOŚCI ZA PRZESTĘPSTWA NA	
SZKODĘ DZIECI	48
ZAŁĄCZNIK 4	
KARTA INTERWENCJI	49
ZAŁĄCZNIK 5	
SCHEMATY PROCEDUR INTERWENCJI	50

Niniejszy dokument stanowi realizację obowiązku prawnego dotyczącego wprowadzenia we wszelkich instytucjach, w których przebywają dzieci, standardów ich ochrony przed krzywdzeniem [ustawa z dnia 28 lipca 2023 r. o zmianie ustawy Kodeks rodzinny i opiekuńczy oraz niektórych innych ustaw (Dz.U. 2023 poz. 1606)].

Preambuła

Standardy postępowania w sytuacjach podejrzenia krzywdzenia lub krzywdzenia dzieci, do których wprowadzenia na mocy tzw. „Ustawy Kamilka” został zobligowany również Kościół katolicki, mają być rzeczywistym narzędziem budowania bezpiecznych środowisk wszędzie tam, gdzie przebywają dzieci i gdzie zaspokajają swoje potrzeby duchowe. Są one narzędziem bardzo potrzebnym do zmiany mentalności w społeczeństwie, ale też w Kościele. Zostały pomyślane jako jeden z elementów systemowego programu ochrony dzieci przed krzywdzeniem i stanowią formę zabezpieczenia ich praw. Jako takie mają ułatwić skuteczną ochronę dzieci zaangażowanych w rozmaite formy duszpasterstwa.

Kościół katolicki w Polsce od wielu lat buduje system prewencyjny, a standardy ochrony dzieci są jednym z jego elementów. W ten sposób Kościół pokazuje, że w realizowanej przez niego misji ewangelicznej zawsze najważniejsze jest dziecko i troska o jego dobro. Zapewnienie najniższym i najmłodszym optymalnych warunków, w których mogą się formować, pogłębiać swoją duchowość i wiarę, to moralna powinność, za którą powinni być odpowiedzialni wszyscy dorośli. Dlatego też chcemy dołożyć wszelkich starań, by zapewnić dzieciom przyjazne i bezpieczne środowiska, w których będą one szanowane, doceniane, traktowane z godnością.

Opracowanie i wdrażanie standardów ochrony dzieci wiąże się ze szkoleniami osób odpowiedzialnych za duszpasterstwa pozaparafialne oraz wolontariuszek i wolontariuszy zaangażowanych w tego typu dzieła. Poszczególne wspólnoty zostały zobligowane do przyjęcia kodeksów zachowań i zasad postępowania właściwych dla danego duszpasterstwa i uwzględniających jego specyfikę. Przygotowywane i wdrażane standardy ochrony mają na celu również podnoszenie świadomości dzieci oraz ich rodziców (opiekunów prawnych), tak by umieli oni rozpoznawać ryzykowane zachowania, potrafili ich unikać, a także nie bali się o nich informować osób odpowiedzialnych za dane duszpasterstwo. Z kolei ci ostatni będą wiedzieli, jak adekwatnie reagować na przypadki krzywdzenia, w jaki sposób i do kogo zgłaszać krzywdę, jakiej pomocy należy udzielić osobie skrzywdzonej, a także w jaki sposób należy postępować w ramach duszpasterstwa z osobą krzywdzącą. Zależy nam bardzo, by dzieci, które pogłębiają swoją wiarę w duszpasterstwach i tam się duchowo formują, spędzają czas, nawiązują relacje, czuły się w tych miejscach bezpiecznie. Stworzenie takiego środowiska wymaga jednakże współpracy i zaangażowania całej duszpasterskiej społeczności.

Standardów ochrony dzieci muszą przestrzegać wszyscy duszpasterze, animatorzy, liderzy wspólnot, wolontariusze, a także osoby prowadzące zajęcia dodatkowe w grupach duszpasterskich czy uczestniczące we wspólnych wyjazdach. Również uczestnicy duszpasterstw są zobligowani do ich respektowania. W procesie przygotowania, wdrażania i ewaluacji standardów ochrony dzieci powinny współpracować osoby z ramienia instytucji Kościoła odpowiedzialne za daną wspólnotę, jej duszpasterze, członkowie, a tam, gdzie formują się dzieci, także ich rodzice.

Specyfika działalności Fundacji Nowa Pięćdziesiątnica

Fundacja Nowa Pięćdziesiątnica została powołana w 2018 r. przez Abp Stanisława Budzika - Metropolitę Lubelskiego. **Głównym celem działania Fundacji jest służba i wspieranie wspólnot oraz dzieł Katolickiej Odnowy w Duchu Świętym.**

Realizujemy zadania statutowe poprzez ewangelizację, budowanie społeczności ludzi wierzących, uwielbienie Boga i uczniostwo (formacja ochrzczonych).

Fundacja podejmuje działalność ewangelizacyjną przez organizację jednorazowych rekolekcji w domach rekolekcyjnych oraz w dużych obiektach takich jak hale. Fundacja podejmuje też dzieła w formie stałych duszpasterstw obejmujących działaniem uczestników z Polski i z zewnątrz granicy.

Działalność ewangelizacyjna skierowana jest przede wszystkim do wspólnot parafialnych Katolickiej Odnowy w Duchu Świętym, która odbywa się na szczeblu diecezjalnym i krajowym. Fundacja organizuje rekolekcje dla rodzin podczas których zapewniamy profesjonalną opiekę dzieciom i młodzieży. Fundacja organizuje również wydarzenia adresowane bezpośrednio dla młodzieży.

Objaśnienie terminów

- # **biskup** – biskup lub arcybiskup diecezjalny, ordynariusz ordynariatu i prałat Prałatury Personalnej Kościoła łacińskiego oraz hierarcha Kościołów wschodnich.
- # **cyberprzemoc** – wszelka przemoc z użyciem technologii informacyjnych i komunikacyjnych – komunikatorów, czatów, stron internetowych, mediów społecznościowych, blogów, SMS-ów, MMS-ów. Może mieć formę wulgarnych wiadomości, obraźliwych komentarzy (hejt, trolling), rozpowszechniania zdjęć ukazujących dziecko w niekorzystnym świetle, zastraszania, śledzenia (*cyberstalking*), ujawniania tajemnic (*outing*) itp.
- # **diecezja** – diecezja, archidiecezja, ordynariat lub prałatura personalna Kościoła łacińskiego i eparchia Kościoła wschodniego.
- # **duchowieństwo, kler** – biskupi, księża i diakoni.
- # **duszpasterstwo** – sytuacja, w której jedna osoba jest odpowiedzialna za dobro drugiej lub za wspólnotę wyznaniową. Obejmuje zapewnienie porad i wsparcia

duchowego, edukację, poradnictwo, opiekę medyczną i pomoc w potrzebie. Wszelka praca polegająca na nadzorze lub wychowaniu dzieci i młodzieży jest dziełem duszpasterskim.

- # **duszpasterstwo pozaparafialne** – duszpasterstwa, wspólnoty, grupy gromadzące młodych ludzi (młodzież licealna, studenci, młodzi dorośli), w tym wolontariaty, wakacyjne spotkania młodych (organizowane przez zakony, zgromadzenia zakonne, wspólnoty), festiwale młodzieżowe, rekolekcje wyjazdowe, wspólnoty różnych stanów, pielgrzymki piesze, pielgrzymki autokarowe, środowiska harcerskie i sportowe. To dzieła, które mogą działać przy parafiach, ale mają struktury pozaparafialne.
- # **dane osobowe dziecka** – wszelkie informacje umożliwiające identyfikację dziecka, w tym jego imię i nazwisko oraz wizerunek.
- # **dziecko** – każda osoba do ukończenia 18. roku życia.
- # **kapłan** – osoba, która spełnia w imieniu wspólnoty religijnej funkcje kultowe i rytualne.
- # **ksiądz** – duchowny chrześcijański posiadający święcenia kapłańskie.
- # **krzywda/krzywdzenie** – każde działanie, które prowadzi do cierpienia fizycznego, psychicznego, moralnego; również bezczynność jednostek, instytucji lub społeczeństwa jako całości w obliczu krzywdy/przemocy.
- # **opiekun dziecka** – przedstawiciel ustawowy dziecka: rodzic albo opiekun, rodzic zastępczy, opiekun tymczasowy.
- # **osoba bezbronna (*vulnerable adults*)** – każda osoba w wieku powyżej 18 lat, która jest narażona na zwiększone ryzyko doświadczenia przemocy, np. osoby starsze, z niepełnosprawnością, chore, w depresji itp.
- # **osoba dopuszczona do działalności z dziećmi** – osoba spełniająca określone kryteria, to może być np. wychowawca, duszpasterz, opiekun, nauczyciel, trener, instruktor, lider, zastępowy, druh, pielęgniarka, masażysta itp.
- # **osoba odpowiedzialna za standardy ochrony dzieci i młodzieży** – osoba wyznaczona przez przełożonego danego dzieła duszpasterskiego sprawująca nadzór nad prawidłowym stosowaniem standardów ochrony dzieci.
- # **osoba odpowiedzialna za przyjmowanie zgłoszeń** – osoba wyznaczona przez przełożonego danego dzieła duszpasterskiego, ciesząca się zaufaniem i odpowiednio przygotowana, odpowiedzialna za przyjmowanie zgłoszeń o zdarzeniach dotyczących przemocy.
- # **osoba odpowiedzialna za prowadzenie interwencji** – zarządca placówki (dyrektor, proboszcz itp.) odpowiedzialny za podejmowanie interwencji w przypadku zaistnienia przemocy.
- # **proboszcz** – mianowany przez biskupa duszpasterz i zarządca parafii.

- # **przełożony** – osoba mianowana przez kościelny organ prowadzący, odpowiedzialna za bieżącą działalność duszpasterstwa i zaangażowanych w nie osób.
- # **przemoc duchowa** – odwoływanie się do przekonań religijnych i wiary osoby w celu wyrządzenia jej szkody. Może mieć negatywny wpływ na duchowość osoby poszkodowanej, zwłaszcza gdy dopuszcza się jej osoba posiadająca duchowy autorytet i zaufanie w Kościele.
- # **przemoc fizyczna** – każde intencjonalne działanie sprawcy, którego celem jest przekroczenie granicy ciała dziecka, np. bicie, popychanie, szarpanie itp.
- # **przemoc psychiczna** – powtarzający się wzorzec zachowań duszpasterza, lidera, animatora czy członka duszpasterstwa (np. upokarzanie, wyśmiewanie, stawianie niemożliwych do realizacji wymagań) lub skrajnie drastyczne wydarzenie (lub wydarzenia), które powodują u dziecka brak poczucia własnej wartości.
- # **przemoc seksualna** – zaangażowanie dziecka w aktywność seksualną, której nie jest w stanie zrozumieć i na którą nie potrafi udzielić świadomej i dobrowolnej zgody, naruszające prawo i obyczaje danego społeczeństwa.
- # **przemoc rówieśnicza (*bullying*)** – zjawisko polegające na agresywnym i celowym dręczeniu, nękaniu czy prześladowaniu jednego lub kilku uczestników duszpasterstwa przez innych, w celu wywarcia na nich presji lub zadawania cierpienia.
- # **wolontariat** – dobrowolna, bezpłatna, świadoma praca na rzecz innych osób lub całego społeczeństwa, wykraczająca poza związki rodzinno-koleżeńsko-przyjacielskie. Określenie „bezpłatna” nie oznacza „bezinteresowna”, lecz „bez wynagrodzenia materialnego”.
- # **wolontariusz** – osoba pracująca na zasadzie wolontariatu. Według ustawy o działalności pożytku publicznego i o wolontariacie wolontariuszem jest ten, kto dobrowolnie i świadomie oraz bez wynagrodzenia angażuje się w pracę na rzecz osób, organizacji pozarządowych, a także rozmaitych instytucji działających w różnych obszarach społecznych. Instytucje te nie mogą korzystać z pracy wolontariuszy przy prowadzonej działalności gospodarczej, czego wprost zakazuje ustawa.
- # **zgoda opiekuna** – zgoda rodziców albo zgoda opiekuna, rodzica zastępczego lub opiekuna tymczasowego. Jednak w przypadku braku porozumienia między rodzicami dziecka, należy poinformować rodziców o konieczności rozstrzygnięcia sprawy przez sąd rodzinny (orzeczenie sądu opiekuńczego zastępuje zgodę rodziców).

STANDARD 1

STWORZENIE I ZACHOWANIE BEZPIECZNEGO ŚRODOWISKA W KOŚCIELE

Wszystkie osoby zaangażowane w duszpasterstwo są zobligowane do tego, by tworzyć bezpieczne środowisko w danej wspólnotie duszpasterskiej. Ma ono nie tylko chronić dzieci przed krzywdzeniem, ale także ma być gwarantem rozwoju osobowego i duchowego.

Głównymi odpowiedzialnymi za tworzenie i zachowanie bezpiecznego środowiska w Kościele są biskupi i wyżsi przełożeni zakonni, natomiast w danym duszpasterstwie ta odpowiedzialność spoczywa na osobie wyznaczonej przez przełożonych do pełnienia posługi w danym dziele duszpasterskim i odpowiedzialności za to dzieło.

W danym duszpasterstwie przez przełożonego odpowiedniej jednostki kościelnej/duszpasterstwa lub ordynariusza zostaje wyznaczona osoba odpowiedzialna za standardy ochrony dzieci i młodzieży.

Członkami Zespołu ds. Prewencji są kompetentne osoby, zarówno świeckie, jak i duchowne, mające wiedzę na temat ochrony dzieci przed krzywdzeniem. Do pomocy zapraszani są specjaliści z różnych dziedzin, np. prawa świeckiego, kanonicznego czy psychologii.

Zadania Zespołu ds. Prewencji:

przystosowanie ogólnych standardów ochrony dzieci do specyfiki danego duszpasterstwa;

czuwanie nad wdrożeniem standardów i ich przestrzeganiem;

wspólnie z wychowankami duszpasterstwa i ich rodzicami opracowanie kodeksów zachowań i sposobów reagowania na krzywdę i niewłaściwe zachowania, w tym także kwestie dotyczące bezpiecznych relacji między dorosłymi a dziećmi, między rówieśnikami, zasady bezpiecznego korzystania z Internetu i urządzeń mobilnych podczas spotkań i wyjazdów duszpasterstwa, ochrony wizerunku członków duszpasterstwa, rejestrowania zdjęć i publikowania ich w mediach społecznościowych czy na stronie internetowej duszpasterstwa;

pomoc w zorganizowaniu szkoleń w formie spotkań lub kursów online dla osób odpowiedzialnych w duszpasterstwie, teamów, a także wolontariuszy;

przygotowanie listy miejsc (poradni, duszpasterstw specjalistycznych itp.), w których członkowie duszpasterstwa w przypadku krzywdy mogą uzyskać specjalistyczną pomoc;

pomoc w przypadku zgłoszenia krzywdy;

współpraca z osobami odpowiedzialnymi za prewencję z ramienia diecezji.

Standardy ochrony dzieci są dostępne w formie pisemnej w siedzibie Fundacji (ul. Gospodarcza 7, 20-213 Lublin) dla wszystkich, a także osób odpowiedzialnych za konkretne dzieła Fundacji.

STANDARD 2

WERYFIKACJA, DELEGOWANIE I EDUKACJA KAPŁANÓW, OSÓB KONSEKROWANYCH, ŚWIECKICH PRACUJĄCYCH Z DZIEĆMI

- # Obowiązkiem osoby odpowiedzialnej za dane duszpasterstwo czy dzieło Fundacji jest wdrażanie i przestrzeganie standardów ochrony dzieci. Osoba ta też personalnie ponosi odpowiedzialność za ich łamanie.
- # O każdej osobie zaangażowanej w duszpasterstwo pozaparafialne i mającej kontakt z dziećmi w obszarze związanym z wychowaniem, edukacją, wypoczynkiem, leczeniem, świadczeniem porad psychologicznych, rozwojem duchowym, uprawianiem sportu lub realizacją innych zainteresowań przez dzieci, lub z opieką nad dziećmi, osoba odpowiedzialna za duszpasterstwo uzyskuje dane z Rejestru Sprawców Przepięstw na Tle Seksualnym (<https://arch-bip.ms.gov.pl/pl/rejstry-i-ewidencje/rejestr-sprawcow-przepiestw-na-tle-seksualnym/>). Dane te w formie wydruku przechowywane s w dokumentacji dotyczcej duszpasterstwa. Nawet w przypadku osb majcych krtkotrway kontakt z dziećmi w duszpasterstwie pozaparafialnym uzyskanie takiej informacji jest zalecane, chocia nie stanowi to obowzku prawnego. W takim przypadku naley najpierw uzyskać zgodę osoby objętej takim sprawdzeniem.
- # Kada osoba, która w duszpasterstwie pozaparafialnym będzie miała kontakt z dziećmi w obszarze zwizanym z wychowaniem, edukacj, wypoczynkiem, leczeniem, świadczeniem porad psychologicznych, rozwojem duchowym, uprawianiem sportu lub realizacj innych zainteresowa przez dzieci, lub z opiek nad dziećmi, przedkda odpowiedzialnemu za duszpasterstwo informacj z Krajowego Rejestru Karnego w zakresie przestępstw okrelonych w rozdziale XIX i XXV Kodeksu karnego, w art. 189a i art. 207 Kodeksu karnego oraz w ustawie z dnia 29 lipca 2005 r. o przeciwdziaaniu narkomanii (Dz.U. 2023 poz. 172 oraz z 2022 poz. 2600) lub za odpowiadajce tym przestępstwom czyny zabronione okrelone w przepisach prawa obcego. Dane te w formie wydruku przechowywane s w dokumentacji dotyczcej duszpasterstwa.
- # Kada osoba, która w duszpasterstwie pozaparafialnym będzie miała kontakt z dziećmi w obszarze zwizanym z wychowaniem, edukacj, wypoczynkiem, leczeniem, świadczeniem porad psychologicznych, rozwojem duchowym, uprawianiem sportu lub realizacj innych zainteresowa przez dzieci, lub z opiek nad dziećmi, posiadajca obywatelstwo innego pastwa ni Rzeczypospolita Polska, ponadto przedkda informacj z rejestru karnego pastwa obywatelstwa uzyskiwan do celw dziaalnoci zawodowej lub wolontariackiej zwizanej z

kontaktami z dziećmi. Dane te w formie wydruku przechowywane są w dokumentacji dotyczącej duszpasterstwa.

- # Każda osoba, która w duszpasterstwie pozaparafialnym będzie miała kontakt z dziećmi w obszarze związanym z wychowaniem, edukacją, wypoczynkiem, leczeniem, świadczeniem porad psychologicznych, rozwojem duchowym, uprawianiem sportu lub realizacją innych zainteresowań przez dzieci, lub z opieką nad dziećmi, składa oświadczenie o państwie lub państwach, w których zamieszkiwała w ciągu ostatnich dwudziestu lat, innych niż Rzeczypospolita Polska i państwo obywatelstwa, oraz jednocześnie przedkłada pracodawcy lub innemu organizatorowi informację z rejestrów karnych tych państw uzyskiwaną do celów działalności zawodowej lub wolontariackiej związanej z kontaktami z dziećmi (jeżeli prawo państwa nie przewiduje wydawania informacji do celów działalności zawodowej lub wolontariackiej związanej z kontaktami z dziećmi, przedkłada się informację z rejestru karnego tego państwa, osoba, która będzie miała styczność z wychowankami duszpasterstwa, składa oświadczenie o tym fakcie wraz z oświadczeniem, że nie była prawomocnie skazana w tym państwie za czyny zabronione odpowiadające przestępstwom określonym w rozdziale XIX i XXV Kodeksu karnego, w art. 189a i art. 207 Kodeksu karnego oraz w ustawie z dnia 29 lipca 2005 r. o przeciwdziałaniu narkomanii oraz nie wydano wobec niej innego orzeczenia dotyczącego zakazu pracy z dziećmi (**Załącznik 1**). Dane te w formie wydruku przechowywane są w dokumentacji dotyczącej duszpasterstwa.
- # Każda osoba, która w duszpasterstwie pozaparafialnym będzie miała kontakt z dziećmi w obszarze związanym z wychowaniem, edukacją, wypoczynkiem, leczeniem, świadczeniem porad psychologicznych, rozwojem duchowym, uprawianiem sportu lub realizacją innych zainteresowań przez dzieci, lub z opieką nad dziećmi, musi zapoznać się z polityką ochrony dzieci w danym duszpasterstwie i podpisać stosowny dokument, w którym zobowiązuje się do jej przestrzegania (**Załącznik 2**).
- # **Brak zgody na podpisanie takiego dokumentu uniemożliwia dopuszczenie tej osoby do pracy z wychowankami duszpasterstwa.**
- # Osoba odpowiedzialna za duszpasterstwo ma obowiązek weryfikacji kadry pod względem powyższych wymagań oraz kompetencji związanych z pracą z dziećmi.
- # Jeśli duszpasterstwo pozaparafialne angażuje do realizacji zadań duszpasterskich firmy/osoby z zewnątrz lub udostępnia im pomieszczenia, właściciel firmy/ osoba musi przedstawić osobie odpowiedzialnej za duszpasterstwo oświadczenie o sprawdzeniu swoich pracowników, którzy będą mogli mieć kontakt z wychowankami duszpasterstwa, w Rejestrze Sprawców Przestępstw na Tle Seksualnym
- # Każda osoba, która w duszpasterstwie pozaparafialnym będzie miała kontakt z dziećmi w obszarze związanym z wychowaniem, edukacją, wypoczynkiem,

leczeniem, świadczeniem porad psychologicznych, rozwojem duchowym, uprawianiem sportu lub realizacją innych zainteresowań przez dzieci, lub z opieką nad dziećmi, powinna zostać przeszkolona w zakresie prewencji i rozpoznawania oznak krzywdzenia (pomóc w tym może Zespół ds. Prewencji).

- # W danym dziele duszpasterskim należy wyznaczyć osobę odpowiedzialną za przyjmowanie zgłoszeń („osobę zaufania”). Kontakt do tej osoby powinien być widoczny i łatwo dostępny nie tylko dla wychowanków duszpasterstwa, ale także dla ich rodziców i zaangażowanych w pracę duszpasterstwa dorosłych. „Osobą zaufania” w Fundacji Nowa Pięćdziesiątnica jest Pani Małgorzata Kalisz, psycholog posiadająca wieloletnie doświadczenie pracy z dziećmi, psychoterapeutka.
- # Na stronie internetowej Fundacji znajduje się informacja na temat pracy i formacji w danej wspólnoty, a także informacje dotyczące standardów ochrony dzieci obowiązujących w danym dziele duszpasterskim.

STANDARD 3

SPOSÓB REAGOWANIA NA OSKARŻENIA LUB NIEWŁAŚCIWE ZACHOWANIA

1. Zalecenia ogólne (czynniki ochronne a czynniki ryzyka)

Tworzenie bezpiecznego środowiska to przede wszystkim wiedza o tym, co jest krzywdą, a co niewłaściwym zachowaniem. O ile kwestia krzywdy jest ewidentna, o tyle określenie, czym jest „niewłaściwe zachowanie”, może być problematyczne. Zależy ono bowiem od wrażliwości osoby, która takiego zachowania doświadcza, czy wrażliwości osoby, która jest jego świadkiem (dla jednej osoby dane zachowanie może nic nie znaczyć, dla drugiej będzie ewidentnym przekroczeniem jej granic. Jeśli ktoś dane zachowanie tak odbiera, to tak jest, z odczuciami się nie dyskutuje). W związku z tym trudno ustalić wyczerpujący katalog takich zachowań. Niemniej jednak można wyróżnić takie, które absolutnie nie podlegają dyskusji i ewidentnie są zachowaniami niewłaściwymi. A są to: wszelkie formy przemocy naruszające integralność duchową i cielesną dzieci, w tym przemoc seksualna, fizyczna, psychiczna (np. wszelkie formy manipulacji, upokarzanie, wyśmiewanie, stawianie niemożliwych do realizacji wymagań, karanie, izolacja od rodziny i znajomych, szantażowanie), ekonomiczna (szczególnie w przypadku osób dorosłych), a w duszpasterstwach także duchowa (np. władza, zbyt przywiązanie czy uzależnienie wychowanka od osoby duszpasterza czy innej osoby dorosłej posługującej w duszpasterstwie, wykorzystywanie informacji zdobytych w zaufaniu, np. podczas poufnej rozmowy, kierownictwa duchowego czy spowiedzi, „wmawianie” powołania, aranżowanie małżeństw, manipulacja Słowem Bożym, naruszanie godności drugiej osoby, mechanizm sekciarski, nadmierna kontrola wszystkich obszarów życia, silne skoncentrowanie na kwestiach seksualnych, dostrzeganie we wszystkim „ducha nieczystości”).

Mówiąc o różnych formach przemocy, mamy na myśli relacje między osobami dorosłymi zaangażowanymi w duszpasterstwo czy wydarzenie religijne (duszpasterzami, animatorami, liderami grup) a wychowankami, relacje między wychowankami duszpasterstwa, a także relacje między uczestnikami danego wydarzenia czy duszpasterstwa a tzw. „osobami trzecimi”. Nie ulega dla nas wątpliwości, że wszelkie niewłaściwe zachowania winny zostać wyeliminowane.

#Zwracamy uwagę, by opiekun, duszpasterz lub animator w duszpasterstwie traktował wychowanków z godnością i szacunkiem. Odpowiednie relacje w kontakcie między kadrami a wychowankami mają budować dobrą i zdrową atmosferę w duszpasterstwie, a także zapewnić wychowankom poczucie bezpieczeństwa.

- # Istotny jest język, jakim posługują się osoby odpowiedzialne za duszpasterstwo. Zawsze powinien być on adekwatny do wieku wychowanków, a nigdy wulgarny czy dyskryminujący. Ta sama uwaga odnosi się do relacji między wychowankami duszpasterstwa.
- # Istotne jest nauczenie się umiejętności stawiania granic (np. wyraźne zaznaczenie, że w duszpasterstwie nie ma relacji koleżeńskich między duszpasterzem a wychowankami czy wychowankami a innymi osobami dorosłymi odpowiedzialnymi za duszpasterstwo, zwracanie uwagi na sposób odnoszenia się do osób odpowiedzialnych, do kolegów i koleżanek, wypracowanie sposobów postępowania w sytuacji, kiedy ktoś nagminnie przekracza ustalone zasady).
- # Osoby odpowiedzialne za dane duszpasterstwo powinny dołożyć wszelkich starań przy doborze zaufanej kadry animatorów i liderów poszczególnych grup (praca z kadrami animatorską w zakresie ich dojrzałości emocjonalnej i ludzkiej; troska o osobistą dojrzałość emocjonalną, psychiczną i ludzką; respektowanie zasad kultury; jednakowe traktowanie wszystkich wychowanków z uwzględnieniem ich szczególnych potrzeb i osobistych uwarunkowań; przestrzeganie prawa do nienaruszalności cielesnej wychowanków; zapewnienie bezpiecznego miejsca, w którym odbywają się spotkania; unikanie sytuacji niejednoznacznych; niepozostawianie z dziećmi sam na sam; stały kontakt oraz współpraca z rodzicami; przestrzeganie zasad prywatności i ochrony wizerunku oraz danych osobowych).
- # Duszpasterstwo nie powinno zastępować rodziny czy wręcz pełnić funkcji rodziny dla jego wychowanków.
- # Istotne jest również wyczulenie i reagowanie na wszelkie formy przemocy i manipulacji duchowej, w tym uzależnienie duchowe od lidera czy duszpasterza, formowanie członków duszpasterstwa w oparciu o fałszywą wizję świata i duchowości, wyeliminowanie możliwości pojawienia się różnych nadużyć duchowych, nieprofesjonalne posługiwanie się językiem teologii i psychologii.

2. Zasady odnoszące się do osoby duszpasterza

- # Diecezje, zakony czy wspólnoty winny wypracować jasne kryteria mianowania duszpasterzy odpowiedzialnych za duszpasterstwa pozaparafialne, w których formują się dzieci.
- # Duszpasterzem danej wspólnoty pozaparafialnej nie powinna być przypadkowa osoba. Zalecamy, by zawsze były to co najmniej dwie osoby (księża, zakonnicy, siostry zakonne), które mogą się wzajemnie wspierać, ale też kontrolować. Takie osoby nie powinny być obciążane dodatkową pracą parafialną czy katechetyczną, tak by miały czas dla wychowanków i były dostępne dla nich także w ciągu dnia, a nie jedynie w późnych godzinach wieczornych, kiedy takiego kontaktu być już nie powinno. Jeśli osobą odpowiedzialną za duszpasterstwo jest terapeuta, warto te kompetencje rozdzielić.

- #Warto w ramach duszpasterstwa zadbać o współpracę z zaufanymi psychologami. Wielu uczestników duszpasterstwa przychodzi do wspólnot z różnymi deficytami i potrzebuje fachowej pomocy, której nie jest w stanie zaoferować im duszpasterz. Wszelką pomoc psychologiczną w przypadku dzieci należy konsultować z rodzicami.
- #Warto zbudować taką strukturę duszpasterstwa, by stanowiła ona czynnik ochronny (np. team złożony z osób różnej płci, małżeństwa, osób duchownych i świeckich, wyraźny podział kompetencji, jasny i transparentny sposób dobierania czy mianowania osób odpowiedzialnych).
- # Zdajemy sobie sprawę, że praca duszpasterzy jest bardzo odpowiedzialna i wymagająca, dlatego postulujemy obowiązek superwizji dla osób pełniących takie funkcje w grupach duszpasterskich.

3. Zasady odnoszące się do funkcjonowania duszpasterstwa

3.1. Relacje między dorosłymi a dziećmi

W celu wyeliminowania różnych form krzywdzenia (przestępstw, ale też niewłaściwych zachowań) przedstawiamy poniżej zalecenia, które mogą pomóc wykluczyć niebezpieczne, a czasem wręcz patologiczne zachowania, a tym samym pozwolą lepiej chronić korzystające z formacji w duszpasterstwie dzieci.

- # Poszczególne duszpasterstwa winny wypracować jasne zasady zachowania się osób dorosłych wobec dzieci, a także te odnoszące się do relacji rówieśniczych. Zachęcamy do wdrożenia ich w swoich duszpasterstwach jako tzw. Kodeksy zachowań. Przy ich opracowaniu powinni uczestniczyć odpowiedzialni za duszpasterstwo, przedstawiciele wychowanków i rodziców.
- # Zdajemy sobie sprawę, że nie jesteśmy w stanie stworzyć pełnego i wyczerpującego katalogu takich zachowań, niemniej jednak wskazujemy najistotniejsze zasady dotyczące kontaktów między dorosłymi a dziećmi, które mogą zdecydowanie ograniczać ryzyko krzywdy. A są to:
 - niedopuszczanie do stosowania jakichkolwiek form przemocy – fizycznej, psychicznej, seksualnej i duchowej;
 - niefaworyzowanie wybranych osób w duszpasterstwie;
 - zwracanie się do wychowanków z szacunkiem, bez stosowania zwrotów poniżających, wulgarnych, nieadekwatnych żartów czy tych o podtekście seksualnym;
 - niedopuszczalne jest nawiązywanie z dzieckiem jakichkolwiek relacji o charakterze seksualnym czy romantycznym;

- poszanowanie nietykalności cielesnej. Podczas zajęć sportowych, artystycznych czy w zabawach dopuszcza się kontakt fizyczny mający na celu jedynie prawidłowe poinstruowanie dzieci do ćwiczeń, a także pomoc w przygotowaniu treningu. Kontakt ten nie może powodować dyskomfortu dziecka ani nie może być zagrożeniem dla jego zdrowia czy życia. Dziecko może w każdej chwili odmówić kontaktu i wyrazić swoją dezaprobatę. W przypadku zajęć sportowych instruktor/trener w sytuacjach wymagających interwencji, po wcześniejszym zasygnalizowaniu, ma prawo wejść do szatni dzieci w celu zapewnienia im bezpieczeństwa (konflikt/agresja pomiędzy dziećmi w szatni);
- eliminacja niewłaściwych zachowań (np. zachowania infantylne, nieempatyczne, prowokowanie, wciąganie w sytuacje dwuznaczne, prezentowanie nieodpowiednich treści – wulgarnych, pełnych przemocy czy pornograficznych);
- unikanie bliskiego kontaktu fizycznego podczas zabaw, który może przybierać formę np. łaskotania, obejmowania, w tym obejmowania nogami, pozwalania na skakanie po sobie oraz kontaktów fizycznych, w których wykorzystywana jest siła fizyczna (zapasy, siłowanie się itp.). Bezwzględnie zakazane jest niewłaściwe dotykanie;
- niedopuszczalne są wszelkie formy okazywania niechcianej czułości (wszelkie formy dotyku, o których wiemy, że dany wychowanek ich nie akceptuje, uściski, dotykanie piersi, pośladków i okolic intymnych, przytulanie, obejmowanie, klepanie, całowanie, łaskotanie, masowanie, sadzanie na kolanach, kładzenie się lub spanie obok dziecka, gry i zabawy, w których dochodzi do powyżej wskazanych niewłaściwych zachowań, stosowanie kar cielesnych);
- poszanowanie prawa do prywatności (np. w łazienkach, toaletach) przy jednoczesnym zapewnieniu bezpieczeństwa. Nikt nie ma prawa naruszać strefy intymnej dzieci (fizycznie, werbalnie, bezpośrednio czy za pośrednictwem komunikatorów internetowych). Wyjątkiem jest opieka nad dziećmi na basenie. Opiekun/instruktor pływania w celu zapewnienia bezpieczeństwa dzieci na basenie ma obowiązek sprawowania opieki nad nimi w szatni i na pływalni. Dba o to, aby dzieci przebierały się w zamkniętych przebieralniach. Opiekę sprawuje czujnie z poszanowaniem godności i intymności dzieci;
- zabronione jest pozostawanie pod wpływem alkoholu lub środków odurzających przez duszpasterza, opiekuna lub animatora prowadzącego zajęcia z dziećmi lub pełniącego opiekę nad nimi lub proponowanie wymienionych używek dzieciom;
- bezpieczne korzystanie z urządzeń elektronicznych, mediów społecznościowych i komunikatorów. W kontakcie z wychowankami zaleca się używanie oficjalnych adresów mailowych i oficjalnych profili duszpasterstwa w mediach

społecznościowych. Warto także określić porę, do której taki kontakt z dziećmi może się odbywać;

dzieci nie powinny w pojedynkę, bez wiedzy rodziców czy osób trzecich, być zapraszane ani przebywać w mieszkaniach (pokojach) duszpasterzy czy dorosłych liderów/animatorów duszpasterstwa. Duszpasterze czy liderzy/animatorzy nie powinni przewozić dzieci prywatnymi samochodami (konieczna jest obecność innego dorosłego, jeśli jest taka potrzeba). Wyjątkiem jest sytuacja pilna, związana z transportem do lekarza;

spowiedź dzieci powinna się odbywać w konfesjonale wyraźnie oddzielającym spowiednika i penitenta, a jeśli nie jest to możliwe, to tam, gdzie są przeszkolone drzwi, niezamknięte na klucz, z łatwym dostępem osób trzecich. Podobne zalecenia odnosimy do sytuacji, w której potrzebna jest rozmowa indywidualna. Wówczas również należy skorzystać z pomieszczenia, w którym są przeszkolone drzwi (gdy takich nie ma, warto zostawić drzwi uchylone, nigdy zamknięte na klucz) lub będącego w zasięgu wzroku innych. Wskazane jest powiadomienie innej osoby dorosłej z duszpasterstwa o takim spotkaniu;

spotkania w ramach duszpasterstwa nie powinny odbywać się w późnych godzinach wieczornych czy nocą. Jeśli takie spotkanie jest organizowane (np. survival, czuwanie, noc filmowa itp.), to potrzebna jest pisemna zgoda rodziców lub opiekunów jak na wycieczkę czy wyjazd;

jeśli grupa duszpasterska organizuje wspólny wyjazd czy rekolekcje, należy zgłosić taki wyjazd do kuratorium oświaty. Podczas wyjazdu należy zapewnić osobny pokój dla duszpasterza i dorosłych opiekunów. Jeśli jest to grupa koedukacyjna, należy zadbać o osobne pomieszczenia do spania, a także o obecność opiekunów różnej płci. Wszyscy (i dzieci, i ich opiekunowie) zobowiązani są do podpisania i respektowania obowiązującego na wyjeździe regulaminu;

podczas wyjazdów duszpasterstwa dzieci nie powinny pozostawać same bez opieki (np. grupa wychodzi w góry i chora osoba pozostaje sama w ośrodku czy obozie bez opiekuna);

nowo mianowani duszpasterze, animatorzy czy liderzy danego duszpasterstwa winni przejść odpowiednie szkolenie dla liderów grup duszpasterskich (np. e-learningowe szkolenie COD zakończone egzamin i uzyskaniem certyfikatu), zapoznać się z zasadami ochrony dzieci obowiązującymi w danym duszpasterstwie i podpisać stosowne oświadczenie (**Załącznik 2**). Powinni także zobowiązać się do respektowania obowiązujących w danym duszpasterstwie kodeksów zachowań czy standardów ochrony dzieci. Szkolenia powinny przechodzić także osoby świeckie odpowiedzialne za duszpasterstwo czy pełniące w nich odpowiedzialne funkcje;

w każdym duszpasterstwie winna zostać wyznaczona tzw. osoba przyjmująca zgłoszenia o krzywdzie czy „osoba zaufania” (takie osoby muszą zachowywać

niezwykłą dyskrecję, delikatność, wrażliwość, muszą z szacunkiem odnosić się do zgłaszającej się do niej osoby i do jej cierpienia, nie mogą go bagatelizować). Dane tej osoby i sposób kontaktu z nią należy umieścić w widocznym miejscu (np. tablica ogłoszeń w duszpasterstwie, strona internetowa). Dobrze, by taka osoba była przeszkolona np. przez Centrum Ochrony Dziecka (kwestia szkoleń zostanie podjęta w dalszej części dokumentu).

3.2. Relacje rówieśnicze

Kodeksy zachowań obowiązujące w danym duszpasterstwie powinny także zawierać zasady dotyczące relacji między wychowankami duszpasterstwa. Nie jesteśmy w stanie przedstawić wyczerpującej listy takich zachowań, wskazujemy przykładowo, jakie zachowania powinny zostać wykluczone:

- # stosowanie jakichkolwiek form przemocy (fizycznej, psychicznej, ekonomicznej, seksualnej);
- # zwracanie się do kolegów/koleżanek, ale też do dorosłych odpowiedzialnych za duszpasterstwo z szacunkiem, bez stosowania zwrotów poniżających, wulgarnych, ośmieszających, nieadekwatnych żartów czy tych o podtekście seksualnym;
- # poszanowanie nietykalności cielesnej;
- # poszanowanie cudzej własności;
- # eliminacja niewłaściwych zachowań (np. zachowania infantylne, nieempatyczne, prowokowanie, wciąganie w sytuacje dwuznaczne, prezentowanie nieodpowiednich treści – wulgarnych, pełnych przemocy czy pornograficznych);
- # niedopuszczalne są wszelkie formy okazywania niechcianej czułości (wszelkie formy dotyku, o których wiemy, że dany wychowanek ich nie akceptuje, uściski, dotykanie piersi, pośladków i okolic intymnych, przytulanie, obejmowanie, klepanie, całowanie, łaskotanie, masowanie, gry i zabawy, w których dochodzi do powyżej wskazanych niewłaściwych zachowań);
- # poszanowanie prawa do prywatności;
- # odpowiednie i bezpieczne korzystanie z urządzeń elektronicznych, mediów społecznościowych i komunikatorów (nienagrywanie innych wychowanków, nierobienie im zdjęć z ukrycia, niewysyłanie ich zdjęć bez ich wiedzy na grupach w mediach społecznościowych itp.).

4. Zasady dotyczące postępowania w sytuacji niewłaściwego zachowania

W przypadku niewłaściwych zachowań należy z osobą oskarżaną o ich stosowanie odbyć rozmowę, upewnić się co do ich faktycznego wystąpienia, wysłuchać jej zdania, a jeśli oskarżenie okaże się prawdziwe, wyjaśnić jej niestosowność zachowań i zobowiązać ją do respektowania zasad obowiązujących w danym duszpasterstwie. Gdyby

niewłaściwe zachowania z jej strony się powtarzały, a wychowankowie dalej je zgłaszali, należy zrezygnować ze współpracy z taką osobą dla dobra dzieci.

Jeśli w sposób niewłaściwy zachowuje się duszpasterz, sprawę należy zgłosić jego przełożonym.

Jeśli do niewłaściwych zachowań dochodzi ze strony rówieśnika, należy przede wszystkim zadbać o bezpieczeństwo dziecka, odseparować je od osoby krzywdzącej. Z osobą krzywdzącą należy odbyć stosowną rozmowę, wyjaśnić jej niewłaściwe zachowanie i zobowiązać do przestrzegania zasad obowiązujących w duszpasterstwie. Warto także (jeśli jest taka możliwość) skontaktować się z rodzicami krzywdzącego dziecka i wyjaśnić sytuację. W razie braku poprawy, jeśli niewłaściwe zachowanie ma miejsce np. na festiwalu młodzieżowym czy innych tego typu wydarzeniach religijnych, dla dobra innych uczestników należy usunąć taką osobę z wydarzenia (kwestia transportu do domu leży w gestii organizatorów lub rodziców). W przypadku duszpasterstw, w których dzieci spotykają się regularnie, jeśli rozmowy nie przynoszą poprawy, a nieodpowiednie zachowania są eskalowane, należy kolegalnie podjąć decyzję o usunięciu takiego dziecka z duszpasterstwa. Decyzję tę powinny podjąć kompetentne osoby, nigdy nie należy podejmować jej jednoosobowo. W przypadku wspólnoty, która formuje się stale, decyzja o usunięciu może być rozłożona w czasie.

5. Zasady dotyczące postępowania w sytuacji wystąpienia krzywdy lub jej podejrzenia

Doświadczenie różnych form przemocy niesie za sobą poważne konsekwencje dla zdrowia psychicznego, fizycznego i duchowego skrzywdzonej osoby. Dlatego tak ważna jest nie tylko umiejętność rozpoznawania krzywdy, ale i szybka oraz adekwatna na nią reakcja. Każdy dorosły pracujący z dziećmi powinien być świadomy tego, czym jest krzywda, jakie są symptomy doświadczenia przemocy, w tym przemocy seksualnej, oraz jakie skutki wywołuje to doświadczenie w życiu osoby skrzywdzonej.

Osoby dorosłe sprawujące pieczę nad duszpasterstwem, a także pełniące w nim rozmaite funkcje czy odpowiedzialności, powinny znać przepisy prawa państwowego i kościelnego dotyczące ochrony dzieci, w szczególności te, które podlegają penalizacji. Należą do nich m.in. następujące sytuacje:

5.1. Wykorzystanie seksualne dziecka poniżej 15. roku życia

Dziecko, które nie ukończyło 15. roku życia, nie ma zdolności prawnej do wyrażenia zgody na aktywność seksualną. Obcowanie seksualne z taką osobą i inne czynności seksualne, a nawet namawianie do nich są zakazane, niezależnie od tego, czy dziecko było zmuszane, czy dobrowolnie się na tę czynność zgodziło (zob. art. 200 Kodeksu karnego).

Każda osoba, która uzyskała wiarygodną informację o możliwości popełnienia przestępstwa polegającego na wykorzystaniu seksualnym dziecka poniżej 15. roku życia, ma obowiązek zawiadomienia organów ścigania – niewypełnienie tego obowiązku zagrożone jest karą pozbawienia wolności do lat 3 (zob. art. 240 Kodeksu karnego).

5.2. Wykorzystanie seksualne dziecka powyżej 15. roku życia

Polskie prawo chroni przed przestępstwami w sferze seksualnej również osoby powyżej 15. roku życia. Zakazane jest doprowadzenie do obcowania płciowego lub innej czynności seksualnej, stosując przemoc, groźbę lub podstęp (zob. art. 197 Kodeksu karnego). Karane jest także doprowadzenie do obcowania płciowego lub innej czynności seksualnej poprzez nadużycie stosunku zależności lub wykorzystanie krytycznego położenia innej osoby (zob. art. 199 Kodeksu karnego). Ponadto surowo karane jest także wykorzystanie bezradności, upośledzenia umysłowego lub choroby psychicznej w celu doprowadzenia do czynności seksualnych (zob. art. 198 Kodeksu karnego).

5.3. Wykorzystanie seksualne rówieśnicze

Wychowankowie duszpasterstwa mogą doświadczać wykorzystania seksualnego nie tylko ze strony osób dorosłych, ale także rówieśników, w tym innych wychowanków duszpasterstwa. Sprawca czynu zabronionego będącego przestępstwem podlega, co do zasady, pełnej odpowiedzialności po ukończeniu 17. roku życia, natomiast przed ukończeniem 17 lat odpowiada według zasad określonych w Ustawie o postępowaniu w sprawach nieletnich.

6. Zasady interwencji w przypadku krzywdy

Opracowanie i przyjęcie przez duszpasterstwo jasnych wytycznych dotyczących interwencji, a także procedury zgłaszania doświadczenia krzywdzenia sprawia, że wszyscy dorośli odpowiedzialni za dane dzieło wiedzą, jak się zachować w sytuacji zgłoszenia przypadku przemocy bądź samodzielnie nabiorą takich podejrzeń. Im szybsza reakcja ze strony dorosłych, tym większa szansa na skuteczną pomoc osobie skrzywdzonej i zapobieżenie poważniejszym konsekwencjom.

Należy pamiętać o podstawowych zasadach dotyczących interwencji, które muszą znać wszyscy dorośli zaangażowani w duszpasterstwo:

- # informacja o doświadczeniu przemocy, w tym o wykorzystaniu seksualnym wychowanka lub o prawdopodobieństwie zajścia takiego zdarzenia, może dotyczyć wydarzeń przeszłych lub bieżących. W obu przypadkach należy reagować niezwłocznie. Do ujawniania często dochodzi na przykład podczas wyjazdów rekolekcyjnych, kiedy osoba skrzywdzona jest daleko od krzywdziciela;

- # zgłoszenie lub nabranie podejrzenia o krzywdzie może pochodzić z różnych źródeł: od osoby krzywdzonej, od innej osoby, która dowiedziała się o krzywdzie, bądź z obserwacji (ktoś ujawnia symptomy wykorzystania, ale nie potrafi zrozumiale wyjaśnić, co się wydarzyło);
- # osobą krzywdzącą może być duszpasterz, osoby świeckie i duchowne związane z duszpasterstwem, ale także osoby niezaangażowane (osoby bliskie, członkowie rodziny, osoby trzecie);
- # krzywda może zostać zgłoszona dowolnej osobie, do której dziecko ma zaufanie;
- # każda osoba dorosła zaangażowana w duszpasterstwo, która została poinformowana o podejrzeniu lub fakcie przemocy wobec wychowanka (w tym także przemocy seksualnej), odpowiada za podjęcie właściwych działań zgodnie z obowiązującymi przepisami prawnymi i procedurami obowiązującymi w duszpasterstwie i w Kościele katolickim;

osoba, która jako pierwsza dowiaduje się o zaistnieniu potencjalnej krzywdy wychowanka duszpasterstwa, powinna go z uwagą wysłuchać – nie jest ona jednak upoważniona do wydawania decyzji i osądów. To jest zadanie odpowiednich organów i instytucji, do których sprawa zostanie skierowana;

- # z każdej takiej rozmowy należy bezwzględnie sporządzić notatkę;
- # do osoby tej nie należy również rozstrzyganie, czy podejrzenia lub oskarżenia są zasadne. Jej zadaniem jest zgłoszenie informacji zgodnie z przewidzianymi procedurami;
- # wszystkie podejrzenia i zarzuty muszą być traktowane poważnie i trzeba na nie reagować w oparciu o przepisy prawa polskiego i prawa kanonicznego, a także procedury obowiązujące w duszpasterstwie czy danej wspólnoty, współpracując z właściwymi organami w zakresie ich kompetencji;
- # należy niezwłocznie powiadomić organy ścigania o przypadku wykorzystania seksualnego wychowanka.

7. Zasady prowadzenia rozmowy z osobą zgłaszającą krzywdę

Pozyskanie wiedzy o doświadczanych formach przemocy przez wychowanka, w tym przemocy seksualnej, lub ich prawdopodobieństwie często ma miejsce w czasie rozmowy z osobą zgłaszającą. Jeśli swoją krzywdę wychowanek ujawni w trakcie spowiedzi, wówczas spowiednika obowiązuje tajemnica. Pozyskawszy jednak taką wiedzę, powinien on zrobić wszystko, by nakłonić penitenta do tego, by o swojej krzywdzie powiedział także poza forum spowiedzi. Wówczas duszpasterz będzie w stanie wdrożyć odpowiednie procedury przyjęte w danym duszpasterstwie. Jeśli do rozmowy dochodzi poza spowiedzią, należy:

- # traktować osobę zgłaszającą z empatią i szacunkiem. Nie wolno bagatelizować zgłoszenia ani okazywać lekceważenia osobie zgłaszającej;
- # zachować spokój i starać się nie okazywać przerażenia lub silnego wzburzenia emocjonalnego w reakcji na słowa osoby zgłaszającej;
- # słuchać aktywnie, utrzymując naturalny kontakt wzrokowy oraz wyrażając zrozumienie i wsparcie;
- # zapewnić poczucie bezpieczeństwa, wesprzeć emocjonalnie i udzielić potrzebnej pomocy;
- # nie okazywać wątpliwości co do wiarygodności osoby zgłaszającej lub jej wypowiedzi;
- # dopytywać tylko w celu uściślenia przekazu oraz zdobycia niezbędnych informacji do zgłoszenia podejrzenia wykorzystania seksualnego;
- # skoncentrować się na ustaleniu faktów i okoliczności. Jeśli rozmowa przeprowadzana jest z osobą pokrzywdzoną, należy jej wysłuchać, zapamiętać i

zapisać jej słowa i ograniczyć się do zadawania jedynie koniecznych pytań. Trzeba upewnić się, czy sprawa została wcześniej zgłoszona do organów państwowych lub kościelnych. Należy powstrzymać się od wypowiedania własnej oceny i interpretacji zdarzenia oraz opinii na temat domniemanego sprawcy;

- # zapewnić osobę przekazującą informację, że zostanie zrobione wszystko, co możliwe, aby pomóc osobie skrzywdzonej;
- # sprawdzić, czy bezpieczeństwo osoby skrzywdzonej nie jest zagrożone – jeśli tak, trzeba działać natychmiast, poinformować rodziców dziecka (jeśli osobą krzywdzącą jest rodzic, należy poinformować rodzica/opiekuna niekrzywdzącego) i odpowiednie organy państwowe i kościelne;
- # wyjaśnić, że informacje o krzywdzie muszą zostać przekazane innym osobom, a zwłaszcza rodzicom, oraz zaznaczyć, że w określonych przypadkach wykorzystania seksualnego (zob. art. 240 Kodeksu karnego) istnieje obowiązek niezwłocznego poinformowania organów ścigania;
- # nie wolno składać żadnych obietnic, które nie będą mogły być dotrzymane, szczególnie w kwestii poufności (np. „obiecuję nikomu o tym nie powiedzieć”);
- # poinformować, co dalej będzie się działo ze zgłoszeniem (komu zostaną przekazane informacje), i jednocześnie zapewnić o poufności prowadzonych przez duszpasterstwo działań oraz o tym, że osoby niezaangażowane we wsparcie osoby pokrzywdzonej nie mają dostępu do informacji o krzywdzie;
- # nie wolno ujawniać szczegółów rozmowy osobom niezaangażowanym we wsparcie osoby pokrzywdzonej, a zwłaszcza osobie, która została wskazana jako sprawca przemocy;
- # natychmiast po przeprowadzeniu rozmowy należy sporządzić notatkę z przebiegu rozmowy. Jeśli nie utrudni to empatycznej komunikacji z rozmówcą, można rozważyć robienie notatek w trakcie rozmowy. Ważne jest, aby zadbać o zachowanie wierności przekazu osoby informującej o zdarzeniu, uwzględniając charakterystyczne wyrażenia i słownictwo, a także zachowania niewerbalne. W miarę możliwości należy notatkę przedstawić osobie zgłaszającej, uwzględniając jej ewentualne uwagi, i uzyskać jej podpis. **Nie stosuje się tego zalecenia, gdy osobą zgłaszającą jest dziecko.**

8. Zasady odnoszące się do dokumentowania przypadku zgłaszanej krzywdy

Osoby przyjmujące zgłoszenie dotyczące krzywdy winny respektować następujące zasady:

- # osoba przyjmująca zgłoszenie o podejrzeniu popełnienia przestępstwa nie może na własną rękę podejmować działań służących wyjaśnieniu podejrzeń i zarzutów lub weryfikacji zgłaszanych faktów;

- # osoba przyjmująca zgłoszenie jest zobowiązana do sporządzenia notatki z wydarzenia – opisuje tylko fakty, bez żadnej interpretacji. Ona także zabezpiecza dowody, ale nie przeprowadza dochodzenia na własną rękę, gdyż to należy do odpowiednich służb państwowych czy kościelnych;
osoba przyjmująca zgłoszenie wraz z przełożonym duszpasterstwa przygotowuje treść zawiadomienia o podejrzeniu popełnienia przestępstwa;
- # przełożony duszpasterstwa lub diecezjalny/zakonny delegat ds. ochrony dzieci przyjmując zgłoszenie, ma obowiązek sporządzić notatkę z postępowania wyjaśniającego oraz zabezpieczyć dowody zdarzenia, w tym np. listy, pisma, korespondencję elektroniczną lub notatki z rozmów telefonicznych mających związek ze sprawą;
- # warto zawczasu przygotować schemat takiej notatki;
- # wszelkie notatki muszą być szczególnie chronione, pod żadnym pozorem nie mogą dostać się w ręce niepowołanych osób, ponieważ zawierają dane wrażliwe czy dane procesowe;
- # wszelkie notatki są włączane do akt, powinny być przechowywane w bezpiecznym miejscu w kurii prowincjalnej czy diecezjalnej;
- # wszystkie osoby zaangażowane w sprawę na tym etapie są zobligowane do zachowania poufności. W sprawę nie powinny być włączane „osoby trzecie”.

9. Zasady zgłaszania krzywdy instytucjom państwowym i przełożonemu kościelnemu

Po przyjęciu zgłoszenia należy działać bez zwłoki, zgodnie z procedurą opisaną poniżej:

- # jeśli ze zgłoszenia wynika, że krzywda może się powtórzyć w najbliższym czasie, trzeba temu bezzwłocznie przeciwdziałać. W przypadku dziecka należy natychmiast zawiadomić rodziców (a w przypadku, gdy krzywdę zadaje jeden z nich, należy skontaktować się z rodzicem niekrzywdzącym) oraz wezwać policję, a później podejmować kolejne czynności. Jeśli drobna zwłoka nie zagraża osobie pokrzywdzonej, wszelkie czynności można skonsultować z przełożonym duszpasterstwa lub innymi kompetentnymi osobami (osobą zaufania, psychologiem). Należy wraz z nimi przygotować spotkanie z rodzicami, a następnie przełożony duszpasterstwa, odpowiedzialny za dzieło, we współpracy z diecezjalnym lub zakonnym delegatem ds. ochrony dzieci i młodzieży powinien dokonać zgłoszenia do odpowiednich organów państwowych i kościelnych;
- # jeżeli istnieje podejrzenie, że osobą odpowiedzialną za przemoc wobec wychowanka jest osoba pełniąca funkcje w duszpasterstwie (duszpasterz, animator, lider wspólnoty), przełożony duszpasterstwa zawiesza ją w pełnieniu obowiązków. Podejmuje się postępowanie wyjaśniające zgodnie z obowiązującymi przepisami prawa;

- # w trakcie rozmowy z rodzicami należy zachowywać się z dużym wyczuciem i wrażliwością, zdając sobie sprawę, że przekazuje się im trudne informacje. Konieczne jest zaprezentowanie poznanych faktów oraz zakomunikowanie, jakie dalsze działania prawne muszą być podjęte w danej sytuacji. Istotne jest również wskazanie rodzicom, w jaki sposób Kościół oraz inne instytucje mogą pomóc ich dziecku oraz udzielić wsparcia także im samym. Nie można ulegać prośbom o niezgłaszanie sprawy organom państwowym;
- # jeśli istnieje podejrzenie wykorzystania seksualnego dziecka poniżej 15. roku życia (zob. art. 200 Kodeksu karnego mówiący o obcowaniu płciowym lub innej czynności seksualnej wobec dziecka poniżej 15. roku życia, udostępnianiu takiej osobie treści pornograficznych lub prezentowaniu wykonania czynności seksualnej), prawo nakłada obowiązek niezwłocznego powiadomienia stosownych organów (zob. art. 240 k.k.). Taki obowiązek istnieje również w przypadku podejrzenia zaistnienia gwałtu dokonanego wspólnie z inną osobą, gwałtu wobec dziecka poniżej 15. roku życia, gwałtu wobec wstępnego, zstępnego, przysposobionego, przysposabiającego, brata lub siostry lub gwałtu ze szczególnym okrucieństwem (art. 197 par. 3 lub 4 k.k.), a także w przypadku wykorzystania bezradności, upośledzenia umysłowego lub choroby psychicznej w celu doprowadzenia do obcowania płciowego lub innej czynności seksualnej (art. 198 k.k.). Zawiadomienie o podejrzeniu popełnienia przestępstwa należy złożyć w prokuraturze rejonowej w tej dzielnicy bądź miejscowości, w której popełniono przestępstwo, lub komendzie policji w formie pisemnej albo w formie ustnej spisanej do protokołu przez funkcjonariusza policji. Podstawą zawiadomienia o podejrzeniu popełnienia przestępstwa nie musi być pewność popełnienia przestępstwa. Wystarczy, że podejrzenie przestępstwa jest uzasadnione. Takiego zgłoszenia nie musi dokonać osobiście osoba, która przyjęła zgłoszenie bądź nabrała podejrzenia przez obserwację dziecka. Może to uczynić przełożony duszpasterstwa lub delegat do spraw ochrony dzieci i młodzieży reprezentujący daną jednostkę kościelną – w zależności od procedury obowiązującej w danym duszpasterstwie. Niemniej jednak każda osoba, która pozyskała wiedzę na ten temat, musi się upewnić, że takiego zgłoszenia dokonano. W przeciwnym razie powinna to zrobić osobiście;
- # jeśli krzywda nosi znamiona przestępstwa w rozumieniu prawa kościelnego, przełożony duszpasterstwa lub osoba zaufania powiadamia diecezjalnego lub zakonnego delegata ds. ochrony dzieci i młodzieży (w zależności od tego, czy dzieło jest prowadzone przez diecezję, zakon czy zgromadzenie zakonne). Przełożony duszpasterstwa może konsultować przekazanie/zgłoszenie sprawy delegatowi ds. ochrony dzieci i młodzieży w danej jednostce kościelnej diecezjalnej czy zakonnej; # powiadomienie organów ścigania powinno wiązać się z przekazaniem im kopii notatki służbowej sporządzonej na podstawie rozmowy z osobą zgłaszającą;

- # osoba zgłaszająca sprawę przełożonemu duszpasterstwu lub delegatowi powinna się w miarę możliwości upewnić, że wdrożono odpowiednie procedury (np. prosząc – w razie potrzeby także na piśmie – o informację o podjętych w wyniku zgłoszenia czynnościach);
- # jeśli oskarżenia o przemoc wobec wychowanka po przeprowadzeniu postępowania wyjaśniającego w duszpasterstwie okażą się bezpodstawne i wobec posądzonej osoby nie toczy się postępowanie karne w tej sprawie, zostanie ona niezwłocznie przywrócona do pełnienia dotychczasowych obowiązków. W takim przypadku przedsięwzięte zostaną przez przełożonego wszelkie środki, aby bezpodstawne zarzuty nie odbiły się negatywnie na sytuacji osoby posądzonej;
w prowadzonym postępowaniu priorytetem – oprócz dojścia do prawdy – powinno być zapewnienie wychowankowi i jego najbliższemu odpowiedniego wsparcia, a także zachowanie poufności;
- # w przypadku doświadczenia krzywdy, w tym wykorzystania seksualnego, osoba odpowiedzialna za duszpasterstwo podejmuje interwencję wobec osoby pokrzywdzonej, otaczając ją opieką i potrzebnym wsparciem, a także wobec sprawcy krzywdy, jeśli jest wychowankiem duszpasterstwa czy dorosłym zaangażowanym w duszpasterstwo. Ze względu na powagę sytuacji szczególną rolę odgrywa współpraca psychologa, osoby zaufania oraz duszpasterzy. Duszpasterstwo powinno także współpracować z organami ścigania i odpowiednim sądem, jeśli został popełniony czyn zabroniony według prawa państwowego. Również w przypadku zajścia dotyczącego rówieśników należy pamiętać o obowiązku powiadomienia policji lub prokuratury, jeśli istnieje podejrzenie popełnienia czynu zabronionego z art. 197 par. 3 lub 4 Kodeksu karnego (gwałt wspólnie z inną osobą; gwałt dziecka poniżej 15. roku życia; wobec wstępnego, zstępnego, przysposobionego, przysposabiającego, brata lub siostry lub gwałt ze szczególnym okrucieństwem), art. 198 k.k. (wykorzystanie bezradności, upośledzenia umysłowego lub choroby psychicznej w celu doprowadzenia do obcowania płciowego lub innej czynności seksualnej) lub art. 200 k.k. (obcowanie płciowe lub inna czynność seksualna wobec dziecka poniżej 15. roku życia, prezentowanie takiej osobie treści pornograficznych lub wykonania czynności seksualnej). Osoby odpowiedzialne za duszpasterstwo powinny zgłosić do organów ścigania również podejrzenie popełnienia przestępstwa seksualnego wykorzystania rówieśniczego opisanego w pozostałych przepisach rozdziału XXV Kodeksu karnego, co znajduje uzasadnienie w treści art. 304 Kodeksu postępowania karnego (społeczny obowiązek zawiadomienia o przestępstwie);
- # każdy dorosły w duszpasterstwie powinien wykazać wrażliwość na potrzeby wychowanków i odpowiedzialność w podejmowaniu działań, mając zawsze na uwadze ich dobro. Nikt nie może podejmować działań na własną rękę.

10. Informacje końcowe

Każdy przypadek jakiegokolwiek formy przemocy, której doświadczyli członkowie duszpasterstwa, powinien być bardzo poważnie potraktowany. Jeśli będzie miał on miejsce w duszpasterstwie, należy koniecznie przeprowadzić analizę sytuacji, ocenić czynniki ryzyka i czynniki chroniące w danym duszpasterstwie. Taka sytuacja nie pozostaje bez wpływu na daną wspólnotę, bywa, że ją dzieli. Członkowie duszpasterstwa mogą doświadczać różnych emocji, od negowania zaistniałej sytuacji, przez niedowierzanie, złość, smutek, bunt, poczucie winy. Jeśli sprawcą jest duszpasterz, wielu może nie dowierzać faktom, dodatkowo wiktyimizować osobę skrzywdzoną. Nigdy nie należy pozostawiać grupy bez wyjaśnienia i wsparcia. Jeśli będzie taka potrzeba, należy zapewnić całej grupie lub jej poszczególnym członkom (jeśli będą mieli taką potrzebę) pomoc psychologiczną. Należy również wyciągnąć wnioski w celu zapobieżenia podobnym sytuacjom w przyszłości.

STANDARD 4

ZAPEWNIENIE OPIEKI I WSPARCIA OSOBOM SKRZYWDZONYM

W przypadku przemocy wobec wychowanka duszpasterstwa należy ten fakt zgłosić odpowiednim służbom. Należy również objąć wsparciem osobę skrzywdzoną, jej rodzinę oraz inne osoby, które zostały tym zdarzeniem głęboko dotknięte. W przypadku duszpasterstwa wsparciem należy objąć również całą wspólnotę. Jest to często bardzo długi proces, w który mogą być zaangażowane nie tylko osoby z konkretnej grupy, ale także specjaliści (np. psycholog, pedagog). Należy zawsze pamiętać, że **w centrum wszystkich działań bezwzględnie powinno być dobro skrzywdzonego dziecka.**

Zdajemy sobie sprawę, że wiele osób ciągle nie rozumie problemu krzywdy, w tym szczególnie krzywdy seksualnej, i posługuje się w swoim myśleniu stereotypami na ten temat. Nieodpowiedzialne zachowania w tej kwestii rodzą niepotrzebny ból i dodatkowe traumy, z którymi muszą mierzyć się osoby skrzywdzone. W wielu grupach duszpasterskich istnieje zmowa milczenia, na zasadzie: „lepiej nie mówmy, bo to atak na Kościół”, „jak nie będziemy poruszać tego tematu, to nas nie zaboli”. Zdajemy sobie sprawę, że nie wszystkie kwestie związane z różnymi formami przemocy powinny być prezentowane na forum ogólnym. Warto z rozsądkiem, roztropnością i wielką delikatnością podchodzić do tego zagadnienia. Język przekazu powinien być dostosowany do możliwości i wrażliwości grupy. Bywa że temat przemocy, w tym przemocy seksualnej, wywołuje w danej grupie panikę, która często bierze się z niewiedzy.

By w duszpasterstwach wyeliminować takie zachowania, a także uwrażliwić tworzące je osoby na ten problem, konieczne są **systematyczne i obligatoryjne** szkolenia duszpasterzy i liderów wspólnoty z zakresu profilaktyki przemocy seksualnej wobec dzieci (szkolenia takie prowadzi np. Centrum Ochrony Dziecka). Jesteśmy przekonani, że w duszpasterstwach istotne są spotkania formacyjne na ten temat.

Proces leczenia zranienia w przypadku krzywdy seksualnej jest długi i skomplikowany. Terapia psychologiczna osoby skrzywdzonej odbywa się poza duszpasterstwem. Niemniej jednak bardzo istotne jest to, by wspólnota, w której osoba skrzywdzona duchowo się formuje, sprzyjała temu procesowi i stwarzała ku temu odpowiednie warunki.

1. Prawa osoby skrzywdzonej

Zgodnie z Wytycznymi KEP osoba skrzywdzona w duszpasterstwie ma swoje prawa. Warto w danym dziele duszpasterskim mieć stosowną wiedzę na ich temat i je respektować. W szczególności chodzi o prawo:

- # do życzliwego przyjęcia, wysłuchania, traktowania z szacunkiem i godnością;
 - do opieki duchowej i psychologicznej (Uwaga! Dziecku, które ukończyło 15. rok życia, pomoc duchowa i psychologiczna powinna być udzielana w ścisłej współpracy z rodzicami/opiekunami prawnymi). Jeśli osoba skrzywdzona ma mniej niż 15 lat, to wszelka pomoc może być jej udzielona wyłącznie za wyraźną zgodą rodziców lub opiekunów prawnych);
- # do pomocy medycznej;
- # do konsultacji prawnej;
- # do zgłoszenia sprawy do organów ścigania;
- # do osoby towarzyszącej;
- # do ochrony wizerunku i sfery prywatnej, a także do poufności danych osobowych;
- # do informacji na temat środków zapobiegawczych podjętych w stosunku do sprawcy;
- # do informacji, na jakim etapie znajduje się wszczęte postępowanie (Uwaga! Osoba skrzywdzona sama musi wyrazić takie życzenie);
- # nikt nie ma prawa żądać od osoby skrzywdzonej składania przysięgi ani wymagać zachowania milczenia.

2. Pomoc osobie bezpośrednio skrzywdzonej

Pomoc osobie skrzywdzonej to długi proces, w który zazwyczaj zaangażowanych jest wiele osób. Spotkania w duszpasterstwie nie zastąpią terapii, niemniej można zrobić wiele, by pomóc osobie skrzywdzonej czy to wewnątrz duszpasterstwa, czy w systemie

rodzinnym, czy w jakiegokolwiek innej sytuacji. Można przede wszystkim odpowiednim podejściem do takiej osoby:

- # zmniejszyć jej lęk, budować poczucie bezpieczeństwa i zaufania, a poprzez objęcie jej stałą opieką, okazać jej troskę i wzmacniać dobre relacje z dorosłymi;
- # stworzyć przestrzeń do jej wysłuchania;
- # odciążyć ją z poczucia winy, jeśli ono występuje; uświadamiać, że odpowiedzialność jest wyłącznie po stronie sprawcy;
- # pozwalać na odreagowanie negatywnych emocji;
- # wspierać ją w budowaniu relacji z rówieśnikami;
- # zadbać o takie działania, których celem będzie podnoszenie jej poczucia własnej wartości poprzez szukanie, wzmacnianie i rozwijanie jej dobrych stron.

3. Pomoc profesjonalna osobie skrzywdzonej

W przypadku ujawnienia czy zgłoszenia krzywdy osoba skrzywdzona nie może zostać z tym sama, potrzebuje wsparcia osoby kompetentnej, która pomoże przejść jej przez ten trudny czas. W grupach duszpasterskich, które nie zastępują profesjonalnej terapii, można zrobić wiele, by pomóc osobie skrzywdzonej.

W każdym duszpasterstwie powinna zostać wyznaczona tzw. osoba zaufania. Kontakt do tej osoby powinien być udostępniony wszystkim członkom duszpasterstwa, powinien znajdować się w widocznym miejscu (tablica ogłoszeń w miejscu spotkań duszpasterstwa, strona internetowa).

- # Osoba zaufania powinna być empatyczna, dyskretna, najlepiej mająca kompetencje psychologiczne. Zanim zostanie mianowana na tę funkcję, powinna przejść odpowiednie przeszkolenie, a w trakcie pełnienia swojej funkcji uczestniczyć w szkoleniach oraz korzystać z superwizji.
- # Osobę skrzywdzoną należy pytać, jakiej pomocy potrzebuje, można jej radzić skorzystanie z niej, ale nie należy jej takiej pomocy narzucać. Każdy człowiek ma inne potrzeby, które należy uszanować. Wszelką pomoc oferowaną wychowankowi duszpasterstwa należy konsultować z jego rodzicami.
- # Bardzo mocno uczulamy, by nie bagatelizować potrzeb osoby skrzywdzonej. Modlitwa jest zawsze ważna, ale nie należy ograniczać pomocy w ramach duszpasterstwa tylko do niej. Równie istotna jest pomoc fachowa. Nie wolno jej deprecjonować czy krytykować.
- # Osoby odpowiedzialne za duszpasterstwo, w którym formują się dzieci, powinny mieć kontakty do osób, które w danym środowisku lokalnym mogą służyć fachową pomocą czy wsparciem (należy przygotować listę takich osób czy instytucji i ją aktualizować).
- # Nie należy ograniczać się tylko do pomocy ośrodków czy instytucji kościelnych. O wsparcie trzeba pytać w instytucjach rządowych, samorządowych czy pozarządowych. Dobrze, by osoba odpowiedzialna za dane duszpasterstwo orientowała się, gdzie w danym środowisku lokalnym można uzyskać fachowe wsparcie, i w razie potrzeby mogła tam pokierować osobę skrzywdzoną.
- # Zachęcamy, by przy okazji rekolekcji dla młodych, wakacyjnych spotkań formacyjnych czy festiwali z udziałem dzieci zadbać nie tylko o sferę duchową, ale także psychiczną młodych ludzi. Wielu z nich boryka się z licznymi problemami. Może warto przy wspomnianych okazjach oprócz dyżuru spowiednika zadbać również o dyżur psychologa.
- # Istotne jest stworzenie bazy kontaktów i zaufanych osób, do których można – za zgodą rodziców – kierować młodych na terapię (jeśli wyrażą taką potrzebę).
- # Istotne jest stworzenie bazy kontaktów i osób, które będą mogły udzielić doraźnej pomocy telefonicznej w sytuacji, kiedy oczekiwanie na terapię się wydłuża.
- # Warto wypracować sposób, w jaki osoba skrzywdzona zostanie objęta opieką w duszpasterstwie w czasie przejściowym – między momentem zgłoszenia krzywdy a faktycznym rozpoczęciem terapii (czasem na nią trzeba czekać długie miesiące).
- # Istotne jest, żeby z osobami skrzywdzonymi spotykali się też przełożeni sprawców. Jeśli sprawcą był ksiądz diecezjalny, dobrze, by z osobą skrzywdzoną lub jej

#

rodzicami spotkał się biskup. W przypadku zakonnika – prowincjał albo delegaci biskupa/prowincjała.

Warto uruchomić „pogotowie duchowe”, dyżury duszpasterzy, którzy będą mogli pomóc nie tylko osobie bezpośrednio skrzywdzonej, ale wszystkim członkom duszpasterstwa dotkniętym tą krzywdą.

#Wszelkie bazy kontaktów powinny być regularnie sprawdzane i aktualizowane.

4. Pomoc duszpasterska osobie skrzywdzonej

Osoba skrzywdzona, poddana manipulacji czy różnym formom przemocy nosi ranę nie tylko na ciele, ale też na duszy. Wypaczony obraz Boga, podszyta lękiem religijność, bunt, agresja w stosunku do wspólnoty, ale też do Pana Boga to również skutki doznanej przemocy. W takiej sytuacji niezbędna jest mądra pomoc duszpasterska i opieka duchowa dla skrzywdzonej osoby. Taka pomoc nie może być jednak w żaden sposób narzucana odgórnie. Inicjatywa powinna wyjść każdorazowo od osoby skrzywdzonej. To od niej będzie zależało, czy zechce porozmawiać z księdzem, siostrą zakonną czy osobą świecką. Na jej życzenie takiej pomocy może udzielić m.in. wyznaczona wcześniej w danym duszpasterstwie czy danej wspólnotie osoba zaufania. Jeśli sprawcą krzywdy seksualnej był ksiądz czy zakonnik, to duchowe wsparcie osoba skrzywdzona powinna otrzymać także od ich przełożonych. Dobrze też wiedzieć, kto w danym zakonie, zgromadzeniu zakonnym czy diecezji jest duszpasterzem osób skrzywdzonych. To osoby przeszkolone, potrafiące rozmawiać o krzywdzie seksualnej.

5. Pomoc rodzinie osoby skrzywdzonej

Duszpasterstwo pozaparafialne, w którym odbywają się regularne spotkania jego członków i ich formacja, powinno wspierać także rodziców czy rodzeństwo skrzywdzonego dziecka i ustalać z nimi wszystkie podejmowane działania. Pomoc im udzielona nie powinna ograniczać się tylko do jednego spotkania, na którym zostanie przekazana informacja o krzywdzie, jakiej doznało ich dziecko. W tak trudnej sytuacji bliscy osoby skrzywdzonej być może będą potrzebowali dłuższego towarzyszenia, porady i wsparcia, także duchowego. Przy kontakcie z rodzicami należy uwzględnić:

- # informowanie o sytuacji wychowanka i doznanej krzywdzie;
- # przedstawienie planu wsparcia, które dziecko może uzyskać w ramach duszpasterstwa;
- # wskazanie miejsca uzyskania profesjonalnej pomocy dla wychowanka poza duszpasterstwem;
- # poinformowanie o instytucjach, fundacjach lub osobach, które mogą udzielić wsparcia prawnego;

- # zaproponowanie rodzicom wsparcia ze strony psychologa współpracującego z duszpasterstwem bądź wskazanie miejsca profesjonalnej pomocy poza duszpasterstwem.

6. Pomoc środowisku rówieńczemu, w którym dokonana się krzywda

W przypadku tak poważnego zdarzenia, jakim jest przemoc (fizyczna, psychiczna, seksualna, duchowa) wobec wychowanka duszpasterstwa, należy pamiętać o osobach, które były świadkami krzywdy lub mają na jej temat informacje, czyli o pozostałych członkach wspólnoty duszpasterskiej oraz ich rodzicach. Wsparcie dla świadków musi być okazywane z delikatnością i w sposób wyważony. Nie może w żaden sposób naruszać dobra skrzywdzonego wychowanka. W przypadku, gdy wiedza na temat krzywdy jest znana w środowisku duszpasterskim, należy rozważyć podjęcie następujących działań:

- # rozmowa z całą wspólnotą na temat krzywdy i przemocy z poszanowaniem godności osoby skrzywdzonej;
- # umożliwienie indywidualnych spotkań z psychologiem dla osób, które takiej rozmowy będą potrzebowały;
- # wskazanie instytucji zewnętrznych oraz numerów telefonów, gdzie można uzyskać wsparcie;
- # przeprowadzenie spotkania z rodzicami wychowanków, poinformowanie ich o stanie wiedzy na temat zdarzenia, sytuacji prawnej i podejmowanych przez duszpasterstwo działaniach;
- # budowanie poczucia wspólnoty poprzez zapewnienie wsparcia oraz gotowość do spotkania i rozmowy z każdą osobą z duszpasterstwa, która by tego potrzebowała;
- # w miarę możliwości przedstawienie rezultatów działań podjętych w celu wyjaśnienia sprawy;
- # jeśli do krzywdzenia czy ujawnienia krzywdzenia dojdzie na wyjeździe, rekolekcjach, festiwalu młodzieżowym, pomagać lub wskazywać miejsca pomocy może osoba zaufania albo duszpasterz osób skrzywdzonych diecezji, na terenie której spotkanie się odbywa, lub zakonu, jeśli dane wydarzenie organizuje zakon czy zgromadzenie zakonne.
- # jeśli krzywda wydarzyła się w danym duszpasterstwie albo uczestniczą w nim osoby skrzywdzone albo sprawca jest związany z duszpasterstwem (ksiądz, animator, uczestnik), warto co jakiś czas sprawdzić, jakie emocje to zdarzenie wywołuje we wspólnocie wraz z upływem czasu.

STANDARD 5

ZARZĄDZANIE I PRACA Z OSKARŻONYMI O WYKORZYSTYWANIE SEKSUALNE

1. Umiejętność rozpoznawania sygnałów ostrzegawczych

Osoby prowadzące duszpasterstwo, pełniące w nim funkcje wychowawcze i opiekuńcze, powinny mieć wiedzę na temat działania sprawców, umieć rozpoznawać symptomy krzywdzenia, mieć wiedzę na ich temat, a także umiejętnie odczytywać sygnały ostrzegawcze wysyłane przez wychowanków, które nie zawsze są oczywiste. Uczulamy duszpasterzy, animatorów, liderów wspólnot i duszpasterstw, by wszelkie informacje dotyczące krzywdzenia traktowali z należytą powagą i adekwatnie na nie reagowali. By działać skutecznie, niezbędna jest z jednej strony wiedza dotycząca kwestii krzywdzenia i różnych form przemocy oraz jej skutków w życiu dziecka, a z drugiej właściwa postawa odpowiedzialności za powierzone duszpasterstwu dzieci, a także gotowość do reagowania w sytuacji doświadczanej przez nie krzywdy.

- # Osoby pełniące w duszpasterstwie funkcje wychowawcze (świeckie i duchowne), pracujące z dziećmi powinny być bardzo starannie dobierane. To nie mogą być osoby przypadkowe. Przed rozpoczęciem takiej posługi powinny odbyć kurs wychowawczy, spotkanie z psychologiem oraz obowiązkowe szkolenie z zakresu profilaktyki przemocy seksualnej (o pomoc można poprosić w zakonie, do którego należy duszpasterstwo, czy w kurii danej diecezji, na terenie której działa duszpasterstwo. Osoby odpowiedzialne za prewencję w tych miejscach wiedzą, kto kompetentny może taki kurs przeprowadzić. Można także skorzystać z e-learningowego szkolenia przygotowanego przez COD dla dorosłych liderów wspólnot i duszpasterstw zakończonego egzaminem i uzyskaniem certyfikatu. Więcej na temat szkoleń – patrz Standard 7).
- # Szkolenie dotyczące prewencji i rozpoznawania sygnałów ostrzegawczych powinni obowiązkowo przejść także wolontariusze posługujący w danym dziele.
- # Zachęcamy, by osoby prowadzące duszpasterstwo, liderzy i animatorzy regularnie podnosili swoje kompetencje wychowawcze. Zdobyta przez nich wiedza pozwoli nie tylko skutecznie pomagać w sytuacji krzywdy, ale też na co dzień budować bezpieczne środowisko w duszpasterstwie, za które są odpowiedzialni.
- # Nie jesteśmy w stanie podać wyczerpującego katalogu symptomów krzywdy seksualnej, ale zachęcamy, by taką wiedzę zdobywać podczas szkoleń. Zwracamy uwagę, by zawsze z troską traktować wszelką zmianę w zachowaniu wychowanka (szczególnie dotyczy to tych duszpasterstw, w których osoby się dobrze znają i

regularnie się ze sobą spotykają). Wszelka zmiana w zachowaniu może być sygnałem, że osoba doświadcza jakiejś formy przemocy – może to być także przemoc seksualna. Warto taką osobę otoczyć opieką, troską. W przypadku dziecka warto skontaktować się z rodzicami i dowiedzieć się, czy w domu nie dzieje się nic niepokojącego (np. rozwód rodziców, śmierć bliskiej osoby).

- # Szczególną uwagę powinny wzbudzić następujące zachowania: unikanie kontaktów z konkretną osobą, kłopoty z koncentracją, objawy nerwicowe, dolegliwości somatyczne, nieadekwatne zachowania seksualne, lęk przed dotykiem. Ale także przesadne zainteresowanie opiekuna, animatora, księdza konkretną osobą, spędzanie z nią dużej ilości czasu, wspólne wyjścia, wyjazdy, prezenty, intensywne kontakty przez media społecznościowe (istotne, by w ramach duszpasterstwa ustalić sposób kontaktów i ich zasady).
- # Żadnego z niepokojących objawów występujących u dziecka nie można traktować odrębnie, ani uważać za „niepodważalny dowód” krzywdy seksualnej. Wiele z opisanych w literaturze objawów wykorzystywania seksualnego może wynikać z różnych trudnych doświadczeń w życiu dziecka, np. rozwód rodziców, śmierć osoby bliskiej, zmiana miejsca zamieszkania, przyjście na świat młodszego rodzeństwa, trudności w szkole czy w relacjach z rówieśnikami itp. W takiej sytuacji także warto taką osobę otoczyć troską i pomóc jej przejść przez trudny czas.
- # Jeśli niepokoją nas jakieś zachowania albo ktoś zgłasza nam krzywdę, powinien usłyszeć słowa „Ja Ci wierzę!”. Ten komunikat powoduje, że poważnie traktujemy zgłoszoną nam sytuację i mamy na względzie dobro osoby, która powierza nam ten problem.

2. Jak postępować z osobami oskarżonymi

W kodeksach zachowań i standardach ochrony dzieci powinny znaleźć się jasne zapisy, w jaki sposób w danym duszpasterstwie należy postępować w przypadku podejrzenia krzywdy lub jej zaistnienia. Każde zgłoszenie musi być traktowane z należytą powagą (jak rozmawiać z osobą zgłaszającą krzywdę – zob. Standard 3). Wymaga ono zbadania i zastosowania procedur przewidzianych w prawie państwowym oraz/lub kanonicznym. W ramach duszpasterstwa nie prowadzimy śledztwa ani nie ferujemy wyroków. Od tego są odpowiednie instytucje państwowe i kościelne. Osoba, która została wskazana jako winna krzywdy, jest traktowana sprawiedliwie, z poszanowaniem prawa do uczciwego procesu i do domniemania niewinności do czasu udowodnienia winy. W żadnym wypadku nie może być pozbawiona prawa do obrony. Należy jej również ułatwić uzyskanie pomocy psychologicznej i prawnej.

2.1. Gdy sprawcą jest duszpasterz

- # Jeśli sprawcą jest duszpasterz, wówczas sprawa powinna zostać zgłoszona odpowiednim instytucjom państwowym i kościelnym.
- # Taka osoba po uprawdopodobnieniu zgłoszenia bezwzględnie powinna zostać na wniosek przełożonego odsunięta od pracy w duszpasterstwie do czasu wyjaśnienia sprawy (jeśli zgłoszenie się nie potwierdzi) lub adekwatnie do wyroku sądu państwowego lub/i kościelnego (jeśli zgłoszenie się potwierdzi, a sąd wyda stosowny wyrok).
- # Wszelkie czynności i działania podejmowane przez przełożonego kościelnego wobec podejrzanego duszpasterza zostały zapisane w Wytycznych KEP, aneks 2. Na ich podstawie przełożony podejmuje wszelkie decyzje dotyczące sprawcy. Dobrze, by osoby odpowiedzialne w duszpasterstwie były o nich informowane. W takiej sytuacji istotna jest transparentność wszelkich działań.
- # Szczególną troską należy otoczyć osobę skrzywdzoną przez duszpasterza i jej rodzinę. Wsparcie i pomoc należy zapewnić także członkom wspólnoty, w której duszpasterz miał popełnić czyn przestępczy. Inni duszpasterze winni być gotowi do podejmowania rozmów i spotkań z wychowankami duszpasterstwa i ich rodzicami, zwłaszcza w pierwszym okresie po ujawnieniu krzywdy.
- # Gdy oskarżenie okaże się niewiarygodne, a duszpasterz wraca do pracy w Kościele, otrzymuje wsparcie w celu przywrócenia dobrego imienia.
- # Z przebiegu każdej rozmowy należy sporządzić stosowną notatkę.

2.2. Gdy sprawcą jest osoba świecka (lider wspólnoty, animator)

- # Jeśli osobą oskarżoną jest osoba świecka, również powinna być traktowana sprawiedliwie z poszanowaniem prawa do uczciwego procesu i do domniemania niewinności do czasu udowodnienia winy.
- # Przestępstwo należy zgłosić odpowiednim służbom państwowym i kościelnym.
- # Sprawca powinien zostać bezwzględnie odseparowany od grupy.
- # Takiej osobie, a także jej rodzinie powinna zostać udzielona pomoc duszpasterska, a także psychologiczna lub inna, jeśli takiej potrzebują.
- # Szczególną troską należy otoczyć osobę skrzywdzoną i jej rodzinę. Wsparcie i pomoc należy zapewnić także członkom wspólnoty, w której świecki lider czy animator miał popełnić czyn przestępczy. Duszpasterze posługujący w grupie winni być gotowi do podejmowania rozmów i spotkań z wychowankami duszpasterstwa i ich rodzicami, zwłaszcza w pierwszym okresie po ujawnieniu krzywdy.
- # Gdy oskarżenie okaże się niewiarygodne, a osoba świecka wraca do pracy w duszpasterstwie, otrzymuje wsparcie w celu przywrócenia jej dobrego imienia.

Z przebiegu każdej rozmowy sporządza się stosowną notatkę.

2.3. Gdy sprawcą jest rodzic

Kiedy sprawcą krzywdzenia okaże się rodzic wychowanka duszpasterstwa, należy niezwłocznie zgłosić tę sprawę do odpowiednich organów państwowych (policja lub prokuratura). Na każdej osobie, która powzięła wiedzę o takim zdarzeniu w przypadku osoby poniżej 15. roku życia, ciąży obowiązek jego zgłoszenia zagrożony karą pozbawienia wolności do lat trzech. Należy także odbyć rozmowę z niekrzywdzącym rodzicem, a krzywdzonemu dziecku i jego niekrzywdzącym najbliższym zapewnić wsparcie duszpasterskie i psychologiczne.

Jeśli jest taka możliwość, należy w tej sprawie współpracować ze szkołą.

Warto zaopiekować się emocjami wychowanka. Może towarzyszyć mu poczucie winy, może czuć presję, by odwołać zeznania. Warto, by duszpasterstwo wspierało taką osobę i utwierdzało ją w słuszności jej działań.

W przypadku osoby pełnoletniej konieczne jest mądre towarzyszenie, zachęcenie do skorzystania z pomocy specjalistów, którzy pomogą jej nazwać krzywdę i dadzą jej wsparcie w samodzielnych decyzjach. Jeśli osoba ma problemy ze znalezieniem mieszkania czy pracy, w ramach duszpasterstwa warto taką osobę wesprzeć także w tych aspektach.

Z przebiegu każdej rozmowy należy sporządzić stosowną notatkę.

2.4. Gdy sprawcą jest rówieśnik

Kiedy w ramach duszpasterstwa okaże się, że osobą krzywdzącą jest inny wychowanek duszpasterstwa, należy bezwzględnie odseparować go od grupy, by uniemożliwić dalsze krzywdzenie. Jeśli osobą krzywdzącą okaże się dziecko, wówczas należy zgłosić sprawę jego rodzicom.

Duszpasterz czy osoby odpowiedzialne za duszpasterstwo winny skontaktować się z rodzicami sprawcy i osoby skrzywdzonej. Należy objąć ich opieką duszpasterską i zaproponować pomoc w dotarciu do specjalistów.

Należy się zorientować, czy w ramach duszpasterstwa nie zostały skrzywdzone także inne osoby.

W sytuacji przemocy rówieśniczej w ramach duszpasterstwa należy tę sprawę wyjaśnić, omówić na forum grupy, w razie konieczności zaprosić specjalistę, który odpowie na pytania wychowanków i da im wskazówki, jak chronić się przed taką formą przemocy.

Warto regularnie, na przykład na początku roku duszpasterskiego, kiedy do grupy dołączają nowe osoby, przypominać o kodeksach zachowań obowiązujących w ramach duszpasterstwa.

- # Należy przeanalizować sytuację, zastanowić się, co zawiodło, określić czynniki ryzyka, wyeliminować je i wyciągnąć wnioski na przyszłość.
- # Z przebiegu każdej rozmowy należy sporządzić stosowną notatkę.

Może się zdarzyć sytuacja, że w danej grupie duszpasterskiej ktoś zostanie niesłusznie oskarżony. Przypominamy, że za fałszywe oskarżenia, zszarganie czyjegoś dobrego imienia grozi odpowiedzialność karna.

STANDARD 6

WSPÓLNA PRACA W DZIELE OCHRONY DZIECI I MŁODZIEŻY

Aby skutecznie chronić dzieci formujące się w duszpasterstwach pozaparafialnych, w zadanie to należy włączyć wszystkie osoby zaangażowane w daną wspólnotę (duszpasterzy, animatorów, liderów, wychowanków i ich rodziców, a także wszystkie osoby, które pomagają w pracy duszpasterskiej i duszpasterstwie). Działając razem, możemy lepiej chronić tych, którzy przychodzą do wspólnot i grup kościelnych. W tym celu należy:

- # opracować, wdrożyć standardy ochrony dzieci dla konkretnego duszpasterstwa. Za ich wdrożenie odpowiada osoba odpowiedzialna za duszpasterstwo lub Zespół ds. Prewencji działający w ramach danego duszpasterstwa;
- # dołożyć wszelkich starań, by osoby pracujące z dziećmi czy opiekujące się nimi, a także wolontariusze zostali właściwie zweryfikowani w odpowiednich rejestrach i przeszkoleni przed podjęciem pracy z dziećmi;
- # sprawdzić pod kątem bezpieczeństwa miejsca, w których spotyka się grupa. Jeśli są tam ciemne zakątki, zakamarki, nieoświetlone miejsca, warto je wyeliminować albo odpowiednio zabezpieczyć, żeby nie było do nich dostępu. To także element tworzenia bezpiecznego środowiska; podobnie przed wspólnym wyjazdem, warto sprawdzić miejsce, w którym będzie przebywała grupa, pod kątem bezpieczeństwa i wyeliminować wszelkie niepokojące czynniki;
- # ustalić kodeks niedopuszczalnych zachowań i go respektować;
- # budować atmosferę zaufania, tak by o zauważonych nieprawidłowych zachowaniach czy zachowaniach przestępczych wychowankowie nie bali się mówić osobom odpowiedzialnym za duszpasterstwo;

- # zaangażować do współpracy rodziców i informować ich o podejmowanych inicjatywach na rzecz ochrony ich dzieci;
- # włączyć w cykl formacyjny duszpasterstwa tematy związane z ochroną dzieci;
- # dopilnować, by dostępne w duszpasterstwie sieci wi-fi były właściwie zabezpieczone przed dostępem do niedozwolonych i szkodliwych treści. Kontrolę zabezpieczeń i aktualizację oprogramowania należy przeprowadzać regularnie;
- # ustalić z wychowankami zasady posługiwania się urządzeniami mobilnymi podczas spotkań w duszpasterstwie i poza nim, uczulić ich na cyberprzemoc, a także na to, że w przestrzeni wirtualnej nie są anonimowi, a za swoje zachowania mogą ponosić odpowiedzialność karną;
- # przestrzegać zasad ochrony danych osobowych. Warto w danym duszpasterstwie, zgodnie z wymogami RODO, ustalić zasady dotyczące ochrony wizerunku wychowanków duszpasterstwa, czyli m.in. zasady rejestrowania i publikowania zdjęć na stronie internetowej i w mediach społecznościowych, zasady archiwizowania zdjęć robionych prywatnymi aparatami itp. Powinno się unikać podpisywania zdjęć/ nagrań informacjami identyfikującymi dziecko z imienia i nazwiska. W przypadku dzieci zgodę na wykorzystywanie ich wizerunku w mediach społecznościowych, na stronie internetowej duszpasterstwa muszą wyrazić rodzice. Jeżeli wizerunek dziecka stanowi jedynie szczegół całości, takiej jak zgromadzenie, krajobraz, publiczna impreza, zgoda rodziców/opiekunów prawnych na utrwalanie wizerunku dziecka nie jest wymagana;
- # podczas wyjazdów grup duszpasterskich należy przestrzegać kodeksu zachowań określonego dla danego duszpasterstwa.

STANDARD 7 EDUKACJA DZIECI I MŁODZIEŻY O OCHRONIE WŁASNYCH GRANIC

Zachęcamy do tego, by w programie formacyjnym duszpasterstwa, o ile to możliwe, znalazły się kwestie dotyczące ochrony dzieci przed różnymi formami krzywdzenia. Edukacja w tym zakresie powinna być ważnym elementem pracy z dziećmi formującymi się we wspólnotach i grupach duszpasterskich. Dzieci, które formują się w pozaparafialnych grupach duszpasterskich, powinny zostać zapoznane z obowiązującymi standardami w danej wspólnotcie duszpasterskiej. Mają również możliwość uczestniczenia, za zgodą rodziców, w dodatkowych zajęciach dotyczących poszanowania godności swojej i innych oraz ochrony siebie i innych przed potencjalną krzywdą: fizyczną, emocjonalną, seksualną i duchową. Przykładowe tematy takich spotkań to np.

- # ochrona własnych granic;
- # godność i wartość osoby;
- # umiejętność mówienia „nie” w kontekście posłuszeństwa;
- # budowanie dojrzałych relacji;
- # edukacja w zakresie ryzykownych zachowań;
- # bezpieczne korzystanie z Internetu;
- # sposoby działania sprawców (np. *grooming*);
- # bezpieczne i wolne od przemocy relacje rówieśnicze.

Zagadnienia te można podejmować w formie warsztatowej albo zapraszać na spotkania kompetentne osoby. Warto także stworzyć wychowankom przestrzeń do indywidualnej rozmowy z zaproszonym specjalistą, jeśli będzie taka potrzeba.

Zachęcamy również do tego, by w ramach spotkań w duszpasterstwie, tam, gdzie jest to możliwe, zatroszczyć się o rodziców wychowanków. Warto również im zaproponować cykl spotkań czy szkoleń na temat ochrony dzieci przed różnymi formami przemocy. Wielu rodziców jest przekonanych, że ich dzieci są zawsze i wszędzie bezpieczne, warto jednak zwracać im uwagę na różne niebezpieczeństwa, choćby te związane z korzystaniem przez dzieci z Internetu. W ramach spotkań można poruszyć następujące tematy:

- # psychologia rozwojowa dziecka (w tym rozwój psychoseksualny);
- # jak rozmawiać z dzieckiem o godności osoby i ochronie własnych granic;
- # jak bezpiecznie korzystać z Internetu;
- # „zdrowa” kontrola rodzicielska;
- # sposób działania sprawców (np. *grooming*);
- # przemoc rówieśnicza;
- # jak rozpoznać „znaki” krzywdzenia.

Szkolenia dotyczące prewencji prowadzone są przez osobę, która ma odpowiednie przygotowanie do prowadzenia takich szkoleń.

STANDARD 8

SZKOLENIA I STAŁE WSPARCIE DLA OSÓB ZAJMUJĄCYCH SIĘ PROFILAKTYKĄ W KOŚCIELE (DUSZPASTERSTWIE)

Ochrona przed krzywdzeniem jest wpisana w misję Kościoła katolickiego powierzona mu przez Pana. Dlatego każdy – przełożony w Kościele, osoby uczestniczące w jego misji przez pracę i zaangażowanie duszpasterskie czy pracę z dziećmi i osobami bezbronnymi – powinien posiadać potrzebną wiedzę na temat ochrony dzieci i osób bezbronych przed przemocą i dzielić się nią z rodzicami i dziećmi.

8.1. Zakres szkoleń dotyczących ochrony dzieci

wszyscy duszpasterze, animatorzy, liderzy wspólnoty i wolontariusze:

otrzymują potrzebną im wiedzę o standardach przyjętych i obowiązujących w danym duszpasterstwie – kodeksie zachowań, procedurach związanych z interwencją i zgłoszeniem. Szkolenie może prowadzić osoba odpowiedzialna w danym duszpasterstwie za prewencję, np. osoba z Zespołu ds. Prewencji;

szkolenie przeprowadzane w momencie przejmowania odpowiedzialności w duszpasterstwie;

w obecnej sytuacji szkolenia należy przeprowadzić także dla tych duszpasterzy i liderów wspólnoty, którzy jeszcze nie przeszli takiego szkolenia;

w sytuacji, gdy w duszpasterstwie zasady lub procedury ulegają zmianie lub uzupełnieniu, należy je przedstawić aktualnie zaangażowanym w prace duszpasterstwa osobom.

duszpasterze, animatorzy i liderzy wspólnoty oraz wolontariusze pełniący funkcje wychowawcze lub formacyjne dodatkowo:

otrzymują potrzebną im wiedzę dotyczącą:

- ⊗ rodzajów przemocy (w tym przemocy rówieśniczej);
- ⊗ rozpoznawania oznak przemocy (w tym wykorzystania seksualnego);
- ⊗ strategii działania sprawców przemocy (w tym przemocy seksualnej);
- ⊗ rozmowy z dzieckiem na temat krzywdy;
- ⊗ rozmowy z dorosłymi (gdy ktoś pracuje z grupą dorosłych);
- ⊗ zagrożeń i ochrony przed szkodliwymi treściami w Internecie;
- ⊗ innych zaleceń obowiązujących w danym duszpasterstwie;

- ⌚ każda osoba pracująca z dziećmi w duszpasterstwie powinna otrzymać zaświadczenie o udziale w szkoleniu;
- ⌚ zachęcamy do korzystania z pomocy szkoleń e-learningowych przygotowanych przez Centrum Ochrony Dziecka dla dorosłych i młodych liderów zakończonych egzaminem i certyfikatem;
- ⌚ szkolenia prowadzą osoby przygotowane do ich prowadzenia, specjaliści ds. ochrony dzieci i mają delegację swoich przełożonych do pełnienia takich zadań;
- ⌚ każda osoba pracująca z dziećmi i młodzieżą co dwa lata uczestniczy w jednodniowym szkoleniu z zakresu prewencji. Treść tych szkoleń przygotowana jest przez osobę odpowiedzialną za prewencję w duszpasterstwie, ewentualnie jest wskazana przez zespół odpowiedzialny za prewencję w Kościele w Polsce.

Osoby odpowiedzialne za prewencję w danym duszpasterstwie:

poza wiedzą z wyżej wskazanych zagadnień, powinny także mieć wiedzę na temat:

- ⌚ budowania systemu prewencji zgodnego z wymogami Kościoła i ustaw państwowych (aktualnie tzw. „Ustawa Kamilka” i Krajowy Plan Przeciwdziałania Przemocy Przeciwko Wolności Seksualnej i Obyczajności na Szkodę Osób Małoletnich na lata 2023-2026);
- ⌚ podstawowych procedur prawnych (kanonicznych i przewidzianych przez Kodeks karny);
- ⌚ czynników ryzyka i czynników ochronnych;
- ⌚ funkcjonowania w środowisku lokalnym placówek pomocowych; ⌚ a także wiedzę na temat procedur ustalonych dla danej placówki.

za szkolenie tych osób odpowiada osoba odpowiedzialna za prewencję w danym duszpasterstwie. Na szkolenie zaprasza specjalistów ds. ochrony dzieci;

każda osoba przed wyznaczeniem jej na odpowiedzialną za prewencję w danym duszpasterstwie powinna przejść szkolenie z ww. tematów;

osoby odpowiedzialne za prewencję w danym duszpasterstwie uczestniczą raz w roku w spotkaniu odpowiedzialnych za prewencję.

STANDARD 9

ZAPEWNIENIE JAKOŚCI W ZAKRESIE PREWENCJI I CIĄGŁOŚĆ DZIAŁAŃ (*FOLLOW UP*)

Opracowany i wdrożony w duszpasterstwie dokument ochrony dzieci jest aktualizowany co dwa lata przez Zespół ds. Prewencji danego duszpasterstwa.

Dokumenty w duszpasterstwie pozaparafialnym aktualizowane są przez odpowiedzialnych w danym duszpasterstwie i oceniane przez odpowiedzialnych w diecezji/zakonie.

W sytuacjach kryzysowych odpowiedzialni za prewencję w duszpasterstwie odwołują się do organu prowadzącego, czyli diecezji/zakonu.

**ZAŁĄCZNIK 1 OŚWIADCZENIE O KRAJACH ZAMIESZKANIA
W CIĄGU OSTATNICH 20 LAT, INNYCH NIŻ
RZECZYPOSPOLITA POLSKA**

OŚWIADCZENIE

w trybie art. 21 Ustawy z dnia 13 maja 2016 r. o przeciwdziałaniu zagrożeniom przestępczością na tle seksualnym (t.j. Dz.U. 2023 poz. 1304 z późn. zm.)

Ja, niżej podpisany/a, oświadczam, że:

1. Posiadam obywatelstwo innego państwa niż Rzeczypospolita Polska: tak/nie*.
2. Jeśli odpowiedź brzmi „tak”, to proszę wpisać państwo
.....
3. W ciągu ostatnich 20 lat zamieszkiwałem/nie zamieszkiwałem w innych państwach*.
4. Proszę wpisać państwo/państwa:
.....
5. Do oświadczenia załączam informację z rejestru karnego tego/tych państw uzyskiwaną do celów działalności zawodowej lub wolontariackiej związanej z kontaktami z dziećmi: tak/nie*.
6. Do oświadczenia załączam informację z rejestru karnego tego/tych państw, gdyż państwo to nie przewiduje wydawania informacji do celów działalności zawodowej lub wolontariackiej związanej z kontaktami z dziećmi: tak/nie*.
7. Oświadczam, że prawo państwa nie przewiduje sporządzenia informacji z rejestru karnego: tak/nie*.
8. Oświadczam, że w państwie nie prowadzi się rejestru karnego: tak/nie*.
9. Oświadczam, że nie byłem prawomocnie skazany w państwie..... za czyny zabronione odpowiadające przestępstwom określonym w rozdziale XIX i XXV Kodeksu karnego, w art. 189a i art. 207 Kodeksu karnego oraz w ustawie z dnia 29 lipca 2005 r. o przeciwdziałaniu narkomanii oraz nie wydano wobec mnie innego orzeczenia, w którym stwierdzono, iż dopuściłem się takich czynów zabronionych, oraz nie ma obowiązku wynikającego z orzeczenia sądu, innego uprawnionego organu lub ustawy stosowania się do zakazu zajmowania wszelkich lub określonych stanowisk, wykonywania wszelkich lub określonych zawodów albo działalności, związanych z wychowaniem, edukacją, wypoczynkiem, leczeniem,

świadczaniem porad psychologicznych, rozwojem duchowym, uprawianiem sportu lub realizacją innych zainteresowań przez dzieci, lub z opieką nad nimi.

10. Oświadczam, że jestem świadomy, że składając ww. oświadczenia, podlegam odpowiedzialności karnej w trybie art. 233 Kodeksu karnego, to jest odpowiedzialności karnej za złożenie fałszywego oświadczenia**.

.....
miejsowość, data

.....
imię i nazwisko (czytelny podpis)

* niepotrzebne skreślić

** art. 233 k.k. [fałszywe zeznania]

§ 1. Kto, składając zeznanie mające służyć za dowód w postępowaniu sądowym lub w innym postępowaniu prowadzonym na podstawie ustawy, zeznaje nieprawdę lub zataja prawdę, podlega karze pozbawienia wolności od 6 miesięcy do lat 8.

§ 1a. Jeżeli sprawca czynu określonego w § 1 zeznaje nieprawdę lub zataja prawdę z obawy przed odpowiedzialnością karną grożącą jemu samemu lub jego najbliższemu, podlega karze pozbawienia wolności od 3 miesięcy do lat 5.

§ 2. Warunkiem odpowiedzialności jest, aby przyjmujący zeznanie, działając w zakresie swoich uprawnień, uprzedził zeznającego o odpowiedzialności karnej za fałszywe zeznanie lub odebrał od niego przyrzeczenie.

§ 3. Nie podlega karze za czyn określony w § 1a, kto składa fałszywe zeznanie, nie wiedząc o prawie odmowy zeznania lub odpowiedzi na pytania.

§ 4. Kto, jako biegły, rzeczoznawca lub tłumacz, przedstawia fałszywą opinię, ekspertyzę lub tłumaczenie mające służyć za dowód w postępowaniu określonym w § 1, podlega karze pozbawienia wolności od roku do lat 10.

§ 4a. Jeżeli sprawca czynu określonego w § 4 działa nieumyślnie, narażając na istotną szkodę interes publiczny, podlega karze pozbawienia wolności do lat 3.

§ 5. Sąd może zastosować nadzwyczajne złagodzenie kary, a nawet odstąpić od jej wymierzenia, jeżeli: 1) fałszywe zeznanie, opinia, ekspertyza lub tłumaczenie dotyczy okoliczności niemogących mieć wpływu na rozstrzygnięcie sprawy,

2) sprawca dobrowolnie sprostuje fałszywe zeznanie, opinię, ekspertyzę lub tłumaczenie, zanim nastąpi, chociażby nieprawomocne, rozstrzygnięcie sprawy.

§ 6. Przepisy § 1-3 oraz 5 stosuje się odpowiednio do osoby, która składa fałszywe oświadczenie, jeżeli przepis ustawy przewiduje możliwość odebrania oświadczenia pod rygorem odpowiedzialności karnej.

**ZAŁĄCZNIK 2 OŚWIADCZENIE O ZAPOZNANIU SIĘ
Z POLITYKĄ OCHRONY DZIECI
I ZOBOWIĄZANIU DO JEJ PRZESTRZEGANIA**

OŚWIADCZENIE

w trybie art. 21 Ustawy z dnia 13 maja 2016 r. o przeciwdziałaniu zagrożeniom przestępczością na tle seksualnym (Dz.U. 2023 poz. 1304 z późn. zm.)

Ja, niżej podpisana/y, oświadczam, że:

1. Zapoznałam/zapoznałem się z treścią dokumentu pn. „Standardy ochrony dzieci” obowiązującego w Fundacji Nowa Pięćdziesiątnica z siedzibą w Lublinie, ul. Gospodarcza 7, 20-213 Lublin.

2. Oświadczam*, że jestem świadomy, że składając ww. oświadczenie, podlegam odpowiedzialności karnej w trybie art. 233 Kodeksu karnego, to jest odpowiedzialności karnej za złożenie fałszywego oświadczenia**.

.....
miejsowość, data

.....
imię i nazwisko (czytelny podpis)

* dotyczy osób pełnoletnich

** art. 233 k.k. [fałszywe zeznania]

§ 1. Kto, składając zeznanie mające służyć za dowód w postępowaniu sądowym lub w innym postępowaniu prowadzonym na podstawie ustawy, zeznaje nieprawdę lub zataja prawdę, podlega karze pozbawienia wolności od 6 miesięcy do lat 8.

§ 1a. Jeżeli sprawca czynu określonego w § 1 zeznaje nieprawdę lub zataja prawdę z obawy przed odpowiedzialnością karną grożącą jemu samemu lub jego najbliższemu, podlega karze pozbawienia wolności od 3 miesięcy do lat 5.

§ 2. Warunkiem odpowiedzialności jest, aby przyjmujący zeznanie, działając w zakresie swoich uprawnień, uprzedził zeznającego o odpowiedzialności karnej za fałszywe zeznanie lub odebrał od niego przyrzeczenie.

§ 3. Nie podlega karze za czyn określony w § 1a, kto składa fałszywe zeznanie, nie wiedząc o prawie odmowy zeznania lub odpowiedzi na pytania.

§ 4. Kto, jako biegły, rzeczoznawca lub tłumacz, przedstawia fałszywą opinię, ekspertyzę lub tłumaczenie mające służyć za dowód w postępowaniu określonym w § 1, podlega karze pozbawienia wolności od roku do lat 10.

§ 4a. Jeżeli sprawca czynu określonego w § 4 działa nieumyślnie, narażając na istotną szkodę interes publiczny, podlega karze pozbawienia wolności do lat 3.

§ 5. Sąd może zastosować nadzwyczajne złagodzenie kary, a nawet odstąpić od jej wymierzenia, jeżeli: 1) fałszywe zeznanie, opinia, ekspertyza lub tłumaczenie dotyczy okoliczności niemogących mieć wpływu na rozstrzygnięcie sprawy,

2) sprawca dobrowolnie sprostuje fałszywe zeznanie, opinię, ekspertyzę lub tłumaczenie, zanim nastąpi, chociażby nieprawomocne, rozstrzygnięcie sprawy.

§ 6. Przepisy § 1-3 oraz 5 stosuje się odpowiednio do osoby, która składa fałszywe oświadczenie, jeżeli przepis ustawy przewiduje możliwość odebrania oświadczenia pod rygorem odpowiedzialności karnej.

**ZAŁĄCZNIK 3 OŚWIADCZENIE DOTYCZĄCE
NIEKARALNOŚCI ZA PRZESTĘPSTWA NA SZKODĘ DZIECI**

Oświadczenie o niekaralności

Ja,.....
(imię i nazwisko)

legitymujący(-a) się dowodem osobistym/paszportem o nr
oświadczam, że nie byłem(-am) skazany(-a) za przestępstwo przeciwko wolności seksualnej i obyczajności oraz przestępstwa z użyciem przemocy na szkodę dziecka i nie toczy się przeciwko mnie żadne postępowanie karne ani dyscyplinarne w tym zakresie. Oświadczam, że jestem świadomy(-a) konsekwencji złożenia nieprawdziwego oświadczenia.

.....
miejsowość, data

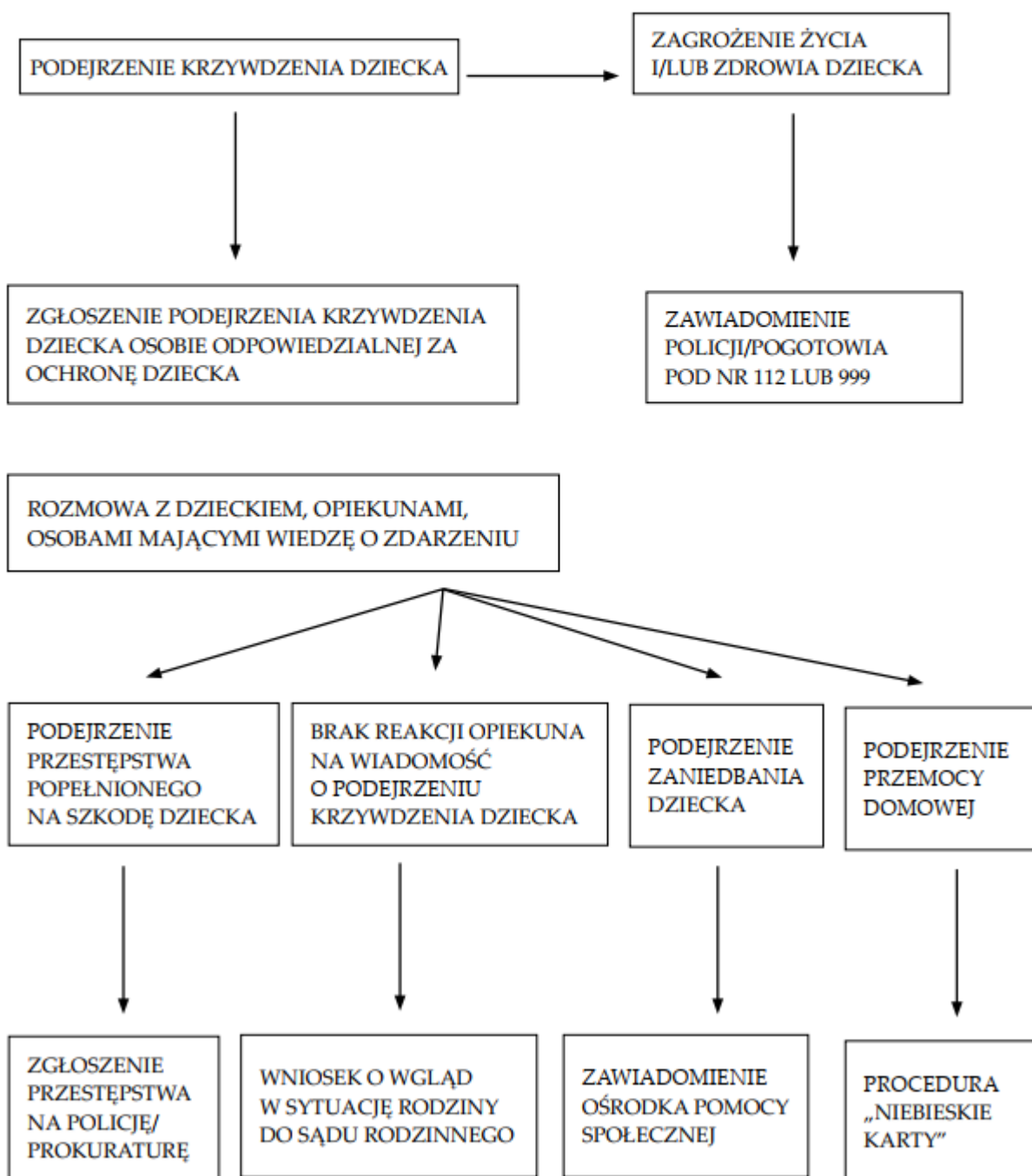
.....
imię i nazwisko (czytelny podpis)

ZAŁĄCZNIK 4 KARTA INTERWENCJI

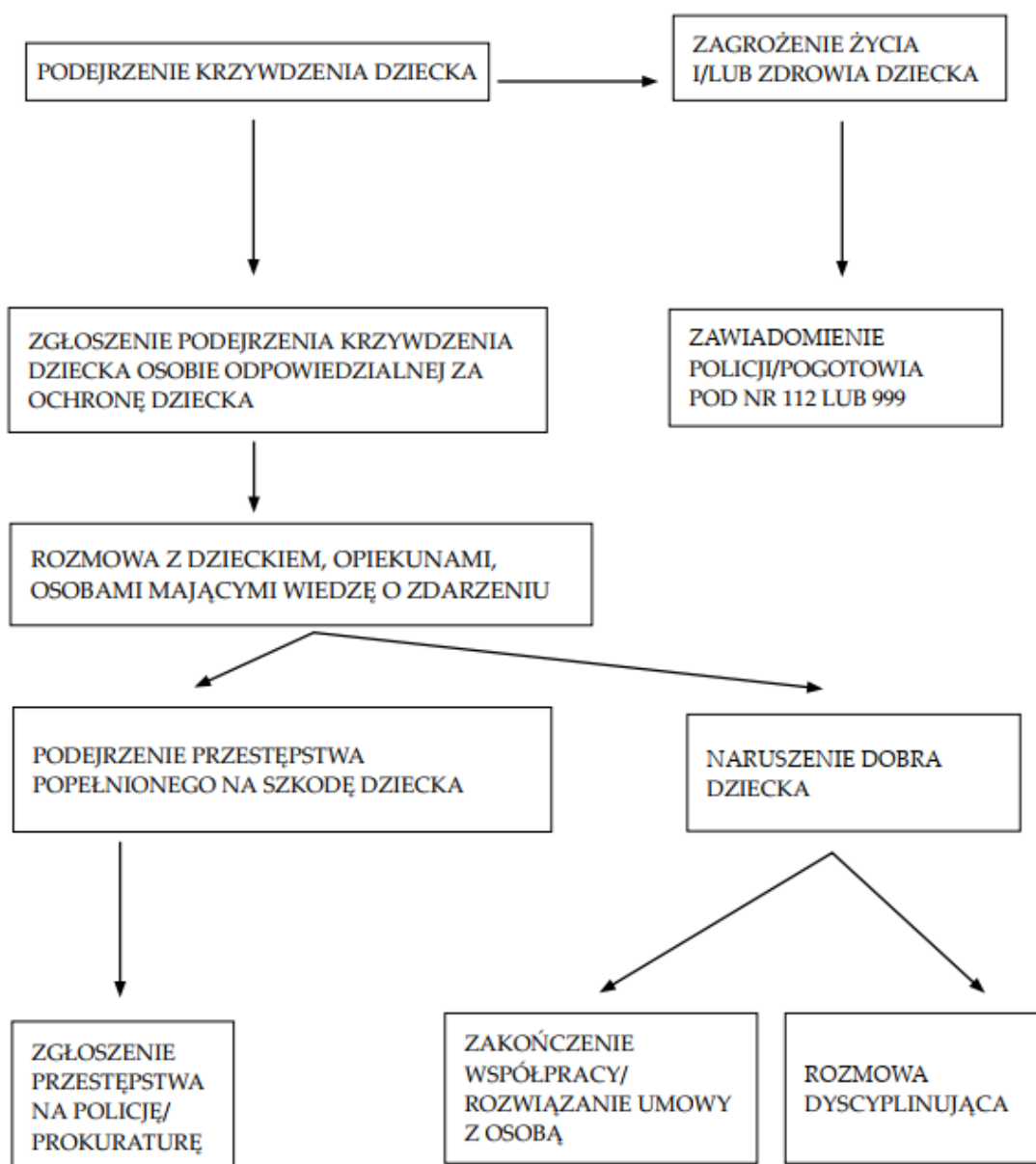
1. Imię i nazwisko dziecka		
2. Przyczyna interwencji (forma krzywdzenia)		
3. Osoba zawiadamiająca o podejrzeniu krzywdzenia		
4. Opis podjętych działań	Data	Działanie
5. Spotkania z opiekunami dziecka	Data	Opis spotkania
6. Forma podjętej interwencji (zakreślić właściwe)	# Zawiadomienie o podejrzeniu popełnienia przestępstwa. # Wniosek o wgląd w sytuację dziecka/rodziny. # Inny rodzaj interwencji. Jaki?	
7. Dane dotyczące interwencji (nazwa organu, do którego zgłoszono interwencję) i data interwencji		
8. Wyniki interwencji: działania organów wymiaru sprawiedliwości, jeśli placówka uzyskała informację o wynikach/ działaniach rodziców	Data	Działanie

ZAŁĄCZNIK 5
SCHEMATY PROCEDUR INTERWENCJI

SCHEMAT INTERWENCJI – KRZYWDZENIE ZE STRONY OPIEKUNA



SCHEMAT INTERWENCJI – KRZYWDZENIE ZE STRONY CZŁONKA PERSONELU



SCHEMAT INTERWENCJI – KRZYWDZENIE RÓWIEŚNICZE

